

2021 年河北省现代物流综合
作业、电动叉车技能、货运代理
赛项（中职组）技能大赛

竞赛 规程

目录

一、赛项名称	4
二、竞赛项目	4
三、竞赛内容及流程说明	4
项目一：现代物流综合作业	4
（一）竞赛内容	4
（二）作业任务优化和职业素养考核竞赛说明	4
（三）现场实操竞赛说明	5
（四）方案汇报和作业总结竞赛说明	9
项目二：电动叉车技能	9
（一）竞赛内容	9
（二）操作流程	10
（三）场地示意图	11
（四）设备与设施	11
项目三：货运代理	12
（一）竞赛内容	12
（二）理论考核	12
（三）货运代理业务实操	12
四、竞赛时长及评分标准	13
（一）竞赛时长及分值占比	13
项目一：现代物流综合作业	13
项目二：电动叉车技能	13
项目三：货运代理	13
（二）评分标准	13
项目一：现代物流综合作业	13
项目二：电动叉车技能	18
项目三：货运代理	21
五、竞赛规则	22
（一）熟悉场地与抽签	22

(二) 赛场要求.....	22
(三) 成绩评定及公布.....	23
六、奖项设定.....	23
(一) 学生奖.....	23
(二) 指导教师奖.....	23
七、赛项安全.....	23
(一) 组织机构.....	23
(二) 安全事故报告及处理程序.....	24
(三) 大赛突发安全事故应急预案.....	24
八、竞赛须知.....	26
(一) 参赛队须知.....	26
(二) 指导教师须知.....	26
(三) 参赛选手须知.....	27
(四) 工作人员须知.....	28
九、申诉与仲裁.....	28

一、赛项名称

赛项名称：2021 年河北省现代物流综合作业、电动叉车技能、货运代理赛项（中职组）技能大赛

赛项组别：中职组

二、竞赛项目

项目一：现代物流综合作业

项目二：电动叉车技能

项目三：货运代理

三、竞赛内容及流程说明

项目一：现代物流综合作业

（一）竞赛内容

竞赛由作业任务优化和职业素养考核、现场实操、方案汇报和作业总结三个阶段组成，依次进行。

（二）作业任务优化和职业素养考核竞赛说明

1. 作业任务优化

参赛队根据给定的一套题目（题目为 Word 形式呈现），题目中包含若干个案例，模拟一个物流中心的全年的出入库订单信息和 1 天的工作计划（含入库、出库、移库、补货、拣选、盘点、运输、配送等作业任务），并根据 Word2010 答题纸完成作业任务优化，并用 PowerPoint2010 制作 PPT（在第三阶段答辩时进行汇报）。

（1）使用 Excel2010 完成对指定货物在指定期间内的出入库汇总表，并按题目要求对货物进行 ABC 分类（出入库汇总表和 ABC 分类结果通过 Word 答题纸呈现）；

（2）按 word 答题纸模板的要求完成出入库汇总表、库存信息统计、ABC

分类、出入库作业计划、移库作业计划、拣选作业计划、盘点作业计划、运输及配送作业计划等作业任务优化，通过使用 Word2010 答题纸呈现；

(3) 使用 PowerPoint2010 对以上 (1) ~ (2) 的内容形成汇报 PPT 文件，PPT 文件中的内容必须包含答题纸中要求的作业任务优化的所有内容。

(4) 其它说明

第一阶段比赛结束时，参赛队需要按照要求上传 Word、PPT、Excel 等文件；选手在比赛期间为保证数据安全要经常存盘，文件要保存在或上传到指定的目录下；不得在交付成果上做任何透露参赛队信息的标记，也不得做任何其它不属于试题要求范围的标记。

2. 物流专业素养

物流专业素养内容考核采用计算机答题方式进行，参赛选手通过计算机登录理论考试系统，按要求答题。

物流专业素养考核考查参赛选手对物流理论知识的掌握情况，主要内容包括仓储与配送、货物运输等。参考教材如下：

(1) 《仓储与配送实务》，中国物资出版社，蓝仁昌；

(2) 《货物运输实务》，中国物资出版社，郭希哲。

(三) 现场实操竞赛说明

4 名选手按要求分工协作共同完成入库、出库、盘点、移库等工作，其中两名选手担任信息员，完成单证录入等任务，其余两名担任仓管员，完成库内作业。选手担任角色一经确定不得擅自更改。对于规定的岗位分工，参赛选手需要严格按照规定由专人操作。若参赛选手未按照规定的岗位分工要求操作，从而导致越权等违规操作，将视违规情况予以相应扣分。

1. 仓储作业部分

(1) 入库作业

①入库订单处理

信息员根据纸质入库通知单录入入库单，生成入库作业计划，打印入库单。

②入库验收作业

到收货区验收待入库货品。按照题目要求确定是否验收货物，如果需要验收，对于实际货品品种、数量或包装质量与入库单不符，仓管员要在入库单上注明情况，以验收正常的实际收货数量入库，并将异常货物摆放至异常货物存放区。仓管员在入库单上备注和签字，并将入库单与送货人员（由工作人员扮演）进行交接。

③入库理货作业

从托盘存放区取空托盘到收货区，一次只允许取一个空托盘；将验收通过的货品按照要求堆码到托盘上，利用手持终端扫描货品标签和托盘标签完成组盘作业。

④入库搬运作业

待入库的货品按照要求在完成验收、理货、签收和交单之后，才能进行入库搬运作业。

利用手持终端扫描托盘标签，下载入库搬运任务，利用托盘搬运车将货品从收货区运至托盘交接区。

（2）出库作业

①出库订单处理

信息员根据纸质出库通知单录入出库单，生成作业计划，打印出库单，根据出库单进行整箱出库作业。

②整箱出库作业

仓管员进行下架作业，利用终端设备确认货位地址，利用托盘搬运车将货

品从相应货位取出后运至发货区，在货品包装纸箱醒目处按订单至少粘贴 1 个客户标签，验收后将签好字的出库单交给客户（由工作人员扮演）。

对于整托出库货品不需要把货品从托盘上搬下，对于非整托出库需要把货品从托盘上搬下，并将剩余货品返库，空托盘返回托盘存放区。

（3）移库任务

按照移库规则要求生成移库订单，并按照移库订单信息完成移库任务作业。

（4）盘点作业

①盘点任务生成

当指定盘点区域的所有作业任务完成后，可以进行盘点作业，生成并提交盘点任务。

②盘点作业执行

对已经完成作业的规定区域进行盘点。利用终端设备扫描货位条码和货品条码，输入实际数量，完成盘点操作；所有货位的盘点操作均完成后，利用终端设备确认完成本次盘点任务。

③盘点汇总

盘点结束后，信息员在系统中打印出盘点结果单，由仓管员在单据中的盘点人位置处签署“仓管员”3 个字予以确认，并交给仓储经理（由工作人员扮演）。

（5）说明事项

①在实操比赛结束前，无论单据完成到何种程度，都应将要求打印提交的纸质仓储单据和运输单据提交给指定人员。比赛结束后不提交单据将视情况扣分。

②入库理货的堆码要求。货品堆码于托盘上时应符合相关标准，并且 4 个

面应都能看到至少 1 个纸箱条码标签和包装标识。

③入库交接规则

入库验收时，仓管员在入库单的送货联上填写备注，然后在规定位置签上“仓管员”3 个字，无需口头汇报直接将送货联交送货人员，其它联留存。单据不交、交错联和多交联均要被扣分。

入库单备注填写要求：如果货品出现污损、破损、错误货品和未封箱等异常情况，应填写实收数量，并在备注栏注明出错情况，如“污损 X 箱、破损 X 箱、错误 X 箱、未封箱 X 箱”。

④出库交接规则

出库验收时，仓管员在出库单的发货联上填写备注，然后在规定位置签上“仓管员”3 个字，无需口头汇报直接将送货联接货人员，其它联留存。单据不交、交错联和多交联均要被扣分。

出库单备注填写要求：标明出库的纸箱和周转箱的数量，如“X 箱”。

⑤关于作业区的说明

“托盘交接区”用于托盘的交接，由参赛队自行确定在某个托盘交接区交接；“空纸箱回收区”用于存放作业产生的废料，如补货拆零上架后生成的空纸箱等；“收货区”用于存放仓储待入库货物；“发货区”用于存放仓储出库后待发运货物。

“现场控制区/办公区”是信息员专用作业区域，用于操作信息系统，其它人员不能进入。

⑥其它

在作业过程中，场地内的所有黄色实线为作业区分界线，人员、设备和货物均不得压线和穿越，否则将被扣分。

在作业过程中，各种设备只要与该设备使用者在同一区域，且得到合理处

置，允许人车分离及更换使用者。在同一功能区内，可以人工搬运纸箱或周转箱或空托盘，跨区域人工搬运货物或周转箱或空托盘将被扣分。

在作业结束后，应按照 5S 管理规范要求将货物摆放整齐，设备、工具均需放回原位，作业废料需放至指定区域，否则将被扣分。

选手在比赛过程中，由于非本人违规操作等原因造成设备运转不正常中断比赛的，暂停（中断）时间不记入参赛队正式比赛时间。因参赛队个人原因导致设备故障时造成的比赛时间暂停，暂停时间计入参赛队比赛时间。

（四）方案汇报和作业总结竞赛说明

4 名选手均需参加，现场从 4 名队员中首先抽签决定 1 人作方案汇报，再从其余 3 人中抽出 1 人作工作总结。

1. 方案汇报

选手用第一阶段制作的 PPT 汇报第一阶段的作业任务优化所包含的全部内容。

2. 工作总结

选手对第二阶段的现场实操的工作情况进行总结，汇报实操作业完成的总体情况，对本队完成的情况介绍工作亮点（至少 2 个）或需要改进的地方（至少 2 个）。

3. 回答问题

汇报和总结结束后，由裁判组现场提问，选手回答裁判提出的问题，在回答裁判提问时 4 名选手均需回答（对于一个问题可以由一名队员主回答，其他队员补充回答）。

项目二：电动叉车技能

（一）竞赛内容

电动叉车技能赛项竞赛为单人赛，竞赛考核形式包括理论考核、电动叉车

技能实操两项内容。实操阶段参赛选手根据比赛规定的线路和作业单（上架指示单、移库指示单）完成各项操作，主要操作内容包括：起步前准备、叉运货物、带货绕桩、货物上架、货物移库、托盘码垛、入库停车等。

（二）操作流程

（1）参赛选手随机抽取一份作业单，作业单中包含上架指示单和移库指示单，准备就绪后，举手向裁判长报告“车辆正常，请求比赛”，裁判长鸣哨、举旗示意后比赛开始，计时员开始计时。

（2）按要求登车、鸣笛、起步，将叉车从车库驶出，沿通道驶向托盘存放区<1>；将一托盘货物叉起，沿路线进入绕桩区。

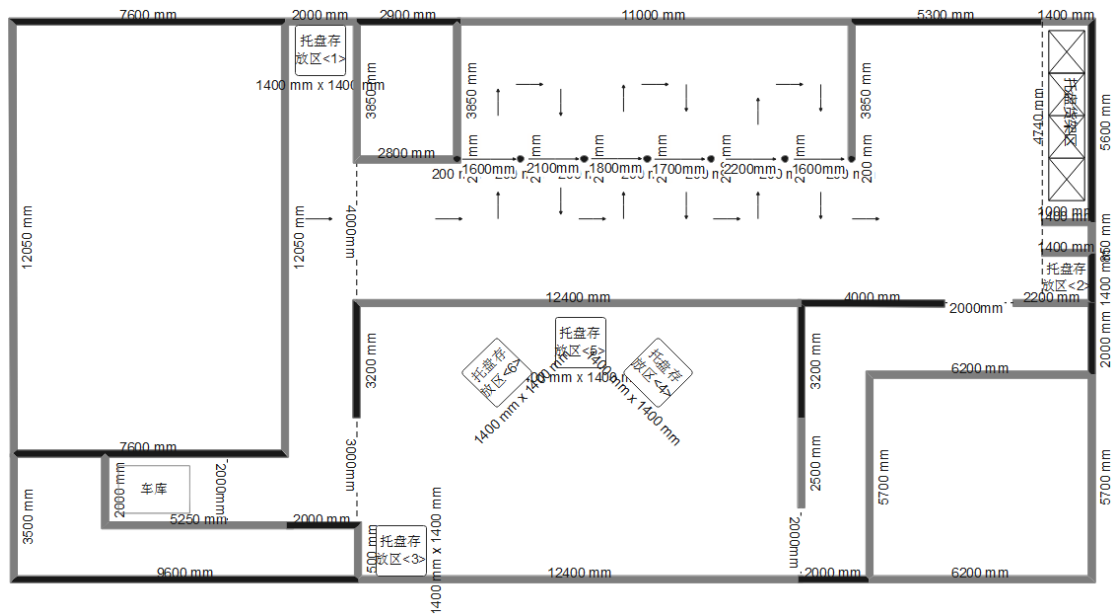
（3）按规定的路线正向通过绕桩区的7个桩柱后，进入托盘货架区，根据《上架指示单》的要求将托盘放到指定的货位上。

（4）根据《移库指示单》的要求将指定的托盘货品取下，转移至指定的货位上。

（5）从托盘存货区<2>，叉取托盘后（托盘四角上分别放置一个钢管），将托盘放置托盘存放区<3>；将托盘存放区<4>的托盘和托盘存放区<6>的托盘（托盘的四角上分别放置一个钢管）按顺序转移放置到托盘存放区域<5>的托盘上。

（6）托盘堆放完毕后，将车辆倒行回到车库，在规定时间内完成全部操作后，选手调整方向倒行回到车库；叉车停稳下车后，举手报告操作完毕，裁判长鸣哨计时终止，比赛结束。

(三) 场地示意图



(四) 设备与设施

名称	规格要求	数量
电瓶式叉车	最大起升高度：3000mm 最小转弯半径：1950mm 最大起升速度：满载 260mm/s 空载 420mm/s 最大下降速度：满载≤600mm/s 最大行驶速度（满载/空载）：12km/h/14km/h 最大爬坡能力（满载/空载）：10%/12% 货叉尺寸：920×125×35 整车长度：含货叉 3033mm 不含货叉 2113mm 车架宽度：1080mm 蓄电池容量：460/48 (AH/V) 操作方式：座驾 额定起升重量：1600kg	若干
托盘	标准 1200mm*1000mm 单面川字底木制托盘	若干
纸箱	十底箱或者不规则六底箱	若干

2 寸钢管	直径 ϕ 5cm, 高度 13.8cm	若干
-------	--------------------------	----

项目三：货运代理

（一）竞赛内容

货运代理赛项竞赛为单人赛，竞赛考核形式包括理论考核、货运代理业务实操两项内容。

（二）理论考核

货运代理赛项理论考核采用计算机答题方式进行，题目类型包括单选、多选、判断。参赛选手通过计算机登录理论考试系统，按要求答题。

（三）货运代理业务实操

单人赛，比赛现场下发题目，内容包括海运业务、空运业务每业务各一个任务，在规定时间内完成相应任务，当场比赛结束时，将本场考核内容拷贝至优盘提交，再进行下一场任务考核。（注：已提交的资料更改后在下一考核阶段二次提交无效。）此模块考核语种为中文。

任务 1 海运业务

（1）客户咨询：回复关于主要港口、航线的客户咨询。

（2）海运报价：计算海运费，并提供给客户；选择运输方式、集装箱类型和尺寸、船期、航线、港口等，为客户提供报价方案。

（3）海运单据填制：完成海运操作实务；根据业务要求，制作运输单据；组织海运业务、文件填制。

（4）投诉及异常情况处理：处理海运投诉；海运异常情况处理。

任务 2 空运业务

（1）空运衔接运输报价：计算运输费用，并提供给客户；选择合适的承运商、运输工具等，为客户提供报价方案；安排衔接运输。

（2）空运单据填制：完成空运操作实务；根据业务要求，制作航空运输单据；组织空运业务、文件填制。

（3）投诉及异常情况处理：空运异常情况处理。

四、竞赛时长及评分标准

（一）竞赛时长及分值占比

项目一：现代物流综合作业

第一阶段作业任务优化与物流专业素养考核占 45%（其中作业任务优化满分 100 分，占 30%，物流专业素养考核满分 100 分，占 15%），第二阶段现场实操作业占 45%（满分 100 分），第三阶段方案汇报与作业总结占 10%（满分 100 分）。

理论考核为单人赛，小组内每个选手均作答，小组最终成绩为组内四人平均分。考试时长 30min，包括单选、多选和判断，采用计算机答题方式进行，参赛选手通过计算机登录理论考试系统，按要求答题。

作业任务优化为团队赛，四人共同完成，每个组最后提交一份最终答题内容即可。考试时长为 90min。

现场实操为团队赛，四人共同完成，每组操作时长为 20min。

方案汇报和作业总结为团队赛，每组汇报和答辩时长共计 10min。

项目二：电动叉车技能

电动叉车技能为单人赛，理论考核占 30%（满分 100 分），考试时间为 30min。实操阶段按要求完成规定的任务，每人 8 分钟。

项目三：货运代理

理论考核占 30%（满分 100 分），考试时间为 30min。货运代理业务实操占 70%（满分 100 分，其中任务 1 海运业务占比 35%，任务 2 空运业务占比 35%，每个任务考核时间为 120min。

（二）评分标准

项目一：现代物流综合作业

1. 各阶段分值

比赛阶段	比赛内容	评分要点	分值	总分占比 (%)	备注
第一阶段：	作业任务优化	Excel 表中数据处理准确性	8	22.5%	
		出入库汇总报表准确性	13		

作业任务优化与物流专业素养考核		ABC 分类准确性	13		提交电子文档， 裁判人工阅卷判分。
		移库作业准确性	5		
		入库作业计划准确性	10		
		出库作业计划准确性	8		
		补货作业计划准确性	3		
		盘点作业计划的准确性	5		
		配送作业计划准确性	10		
		运输作业计划准确性	10		
		提交的 PPT、Word 与模板要求格式的符合度，是否出现错字、语句不通等	15		
			物流专业素养		
第二阶段： 现场实操	现场实操	总分为 100，裁判根据评分要素对参赛队在作业过程中准确完成任务进行加分，同时对操作中存在的的行为、失误、不规范作业进行扣分；作业速度不作为加分项，当参赛队成绩相同时，作业速度快的参赛队名次在前。	100	55%	裁判现场评分
第三阶段： 方案汇报与作业总结	方案汇报	汇报内容完整性、准确性	25	10%	裁判现场评分
		语言表达能力	20		
		精神面貌与基本礼仪	5		
	作业总结	总结内容完整性、准确性	25		
		语言表达能力	20		

		精神面貌与基本礼仪	5		
--	--	-----------	---	--	--

2. 评分细则

第一阶段评分细则

序号	评分要素		评分标准	赋值
1	物流专业素养	判断题	共 30 小题，每错一题扣 1 分	30
		单选题	共 40 小题，每错一题扣 1 分	40
		多选题	共 30 小题，每错一题扣 1 分	30
2	作业任务优化	Excel 表中数据处理准确性	按照要求在 Excel 表中进行数据处理，每错一处扣相应的分值	8
		出入库汇总表准确性	将出入库月报表汇总为出入库年报表，入库量、出库量、库存结余每错一处扣扣相应的分值	13
		ABC 分类准确性	根据出入库年报表中的出库信息进行 ABC 分类，分类结果每错一处扣扣相应的分值	13
		移库作业准确性	根据 ABC 分类结果，对托盘货架区库存进行优化，并提出调整建议，每错一处扣扣相应的分值	5
		入库作业计划准确性	根据入库通知单制定入库作业计划，每错一处扣扣相应的分值	10
		出库作业计划准确性	根据出库通知单制定出库作业计划，每错一处扣扣相应的分值	8
		补货作业计划准确性	根据补货要求制定补货作业计划，每错一处扣扣相应的分值	3
		盘点作业计划的准确性	根据盘点要求制定盘点作业计划，每错一处扣扣相应的分值	5
		配送作业计划准确性	根据配送要求制定配送作业计划，并能进行配送优化，每错一处扣扣相应的分值	10
		运输作业计划准确性	根据运输要求制定运输作业计划，并能进行运输优化，每错一处扣扣相应的分值	10
		制作汇报 PPT	幻灯片制作框架正确(有封面、目录、正文、致谢)，正文内容全面、重点突出，条理清晰，框架少一项扣 2 分	11
排版字体字号符合要求。图表丰富，适当运用多媒体表现，画面美观。每错一项扣 1 分	4			

第二阶段评分细则

作业区域	作业内容	分值	扣分项说明	级别	单项(次)扣分
信息处理区	订单录入和打印	35	仓储订单未打印并提交或提交错误。 (以纸质订单为准，按未提交或错误的订单行累计)	—	10/仓储订单行总数

收货区	入库理货和验收	10	入库单未打印并交仓管员，就开始收货和验货。	3级	0.6
			入库单没有签字和交单，就将货品搬出收货区。	3级	0.6
			提交的入库单未备注实际收货数量。 (按出错入库单的张数累计)	2级	0.4
			提交的入库单未备注非正常货品。 (按出错入库单的张数累计)	2级	0.4
			提交的入库单未签“仓管员”或签错。 (按出错入库单的张数累计)	2级	0.4
			入库单交单时交错联。(按出错入库单的张数累计)	2级	0.4
托盘货架区	移库	10	未正确完成货品的移库。 (按未正确完成移库的托盘数累计)	—	5/移库托盘总数
电子拣选区	盘点	15	未完成盘点并打印提交盘点单。 (以纸质订单为准，按未提交的盘点单数累计)	6级	3
发货区	出库	30	盘点单中货品出现盘亏和盘盈。 (按出错的品规数累计)	4级	1
			周转箱上未贴客户标签或贴错。 (按出错的箱数累计)	4级	1
			出库单未签“仓管员”(按出错出库单的张数累计)	2级	0.4
			出库单交单时交错联(应交收货人联)(按出错出库单的张数累计)	2级	0.4
			需要入库和出库的一批货品，未入库上架就直接出库。	4级	1

作业规范	扣分项说明	级别	单项(次)扣分
手动托盘搬运车	不规范停放(按出错次数累计):包括停放时未按照规范停车;停放时未降叉。	3级	0.6
	行进起降叉。(按出错次数累计)	2级	0.4
手持设备操作	未按要求使用手持扫描、录入和确认信息。 (按出错次数累计)	5级	2
安全管理	货物、托盘、设备或周转箱掉落地面或人员摔倒。 (按出错次数累计)	5级	2

	货物、人员、设备之间发生明显碰撞。 (按出错次数累计)	4级	1
	货物、人员、设备压、越黄色实线。 (按出错次数累计)	4级	1
	货物、人员、设备碰到标杆,发生倾倒或明显移动。 (按出错次数累计)	4级	1
	非叉车操作员进入托盘货架区。(按出错次数累计)	4级	1
	非信息员操作信息系统。(按出错次数累计)	4级	1
	人工跨区搬运货品、纸箱或周转箱。 (按出错次数累计)	4级	1
	置设备于无人看管(按出错次数累计): (注:公共通道中所有设备出现人车分离的情况都属于无人看管; 如设备放置在区域中,虽然操作者离开该区域,但是该区域还有人员,且设备得以合理处置(如刹车等),不属于无人看管,否则属于无人看管)。	2级	0.4
5S 管理	比赛结束时,出现如下不规范现象:货品未码放整齐;设备和工具未归位;空纸箱和空托盘未回收。 (按出错次数累计)	2级	0.4
<p>备注:</p> <p>1. 未标注级别的扣分项是对作业内容未完成程度的扣分,单项具体分值根据题目实际情况计算确定;</p> <p>2. 标注级别的扣分项是对作业存在部分错误、违反操作安全、操作规范或流程控制的扣分,分为1到6级,根据违规严重性程度依次增加,对应的分数分别为,1级:0.2,2级:0.4,3级:0.6,4级:1,5级:2,6级:3。</p> <p>3. 当参赛队出现本表没有定义的危险或不规范动作时,裁判记录比赛的情况,并由裁判组和仲裁组共同确定具体的分值。</p> <p>4. 在任何时候,如果裁判认为有必要,经裁判长同意,可以终止参赛队的比赛。</p>			

第三阶段评分细则

序号	评分要素	评分标准	分值
----	------	------	----

1	第一阶段 情况陈述	汇报第一阶段作业任务优化完成情况，汇报内容全面准确	15
2	第二阶段 情况陈述	汇报第二阶段实操完成情况，汇报内容全面准确	15
3	分析总结	思路清晰，条理清楚，内容详实，能够分析出第一、第二阶段亮点和问题（各2个），少一个扣5分	20
4	语言表达	参赛队员总结时表达清晰，举止得体，口齿清楚，答辩时语速适当，语言准确，声音清晰，有一次停顿嗑巴扣2分	15
5	时间控制 团队合作	陈述时间在最后一分钟内完成，时间把握恰当，推迟或提前结束扣2分；团队成员都能参与汇报和答辩，少一人答辩扣5分	10
6	沟通技巧	对裁判提出的问题能正确回答，简洁明确，详略得当	15
7	仪容仪表	参赛队员着装整洁，陈述过程中表情自然，陈述前后有鞠躬和开头语以及结束语，少一项扣2分	10

项目二：电动叉车技能

1. 成绩构成及计算方法

参赛选手叉车操作技能单项赛成绩=理论知识考试成绩*30%+实操成绩*70%

实操成绩根据参赛选手操作的质量和速度进行评分，质量越好，速度越快的选手，成绩越高。

参赛选手叉车实操成绩=操作质量成绩 + 操作速度成绩

(1) 操作速度成绩计分方法

操作速度以秒为基本计分点，提前1秒加0.21分。计算公式为：

操作速度成绩=(480秒—选手实际操作时间折合秒数) * 0.21

(2) 操作质量是评判参赛选手的叉车驾驶技能基本功和叉车操作技巧的掌握程度。比赛过程分为若干个操作环节，裁判根据参赛选手在这些环节中的失误、不规范及未完成的内容等进行扣分。以下为各操作环节分值

(2.1) 起步前准备、启动叉车 10分

- (2.2) 叉取货物、带货绕桩 30 分
- (2.3) 货品入库 8 分
- (2.4) 货物移库 12 分
- (2.6) 托盘码垛 35 分
- (2.7) 入库停车 5 分

2. 评分细则

序号	名称	说明	级别	分值
1	未按规定上车	左手扶安全把手、右手扶座椅、左脚登踏、正确系上安全带和佩戴安全帽（以上步骤少做一步计数 1 次）	1 级	0.4
2	未按规定起步	合上电源总开关，闭合方向开关，鸣笛，松开驻车制动，上升货叉，门架后仰（以上步骤少做一步计数 1 次，顺序不正确只计数 1 次）	2 级	0.6
3	未按规定停车下车	减速停车，门架回位，车轮回正，拉紧驻车制动，方向开关回位，关闭电锁，切断总电源，规范下车（以上步骤少做一步计数 1 次，顺序不正确只计数 1 次）	2 级	0.6
4	货叉离地距离 （叉车行驶时）	叉车在行驶时，货叉离地距离不在 30cm-40cm 之间（在同一区域只计数 1 次）	3 级	1
5	紧急制动使用不当	制动过程出现拖痕（按发生次数计数）	5 级	5
6	叉车碰撞边线杆	叉车碰撞边线杆（按杆个数计数）	4 级	3
7	叉车与其他设备设施发生刮蹭或碰撞	叉车与其他设备设施发生刮蹭或碰撞，包括托盘、货物、线边杆、货架等（按发生次数计数）	4 级	3
8	未按规定叉取货物	未按取货八步：驶进货位、垂直门架、调整叉高、进叉取货、微提货叉、后倾门架、驶离货位、调整叉高要求进行叉取货物（以上步骤少做一步计数 1	2 级	0.6

		次，顺序不正确只计数1次)		
9	未按规范卸载货物	未按卸载八步：驶进货位、垂直门架、调整叉高、进车对位、落叉卸货、退车抽叉、后倾门架、调整叉高进行卸载货物（以上步骤少做一步计数1次，顺序不正确只计数1次)	2级	0.6
10	轮胎离地	叉车行驶中出现轮胎离地（按发生次数计数)	5级	5
11	起步前未按规范巡检	没有按巡检要求进行检查，检查项目为：门架、前后轮胎、仪表（按发生次数计数)	1级	0.4
12	起步未经报告	检查完毕后，选手没有坐在车上向裁判举手报告就起步	1级	0.4
13	叉车未停在指定区域内	入库停车时，叉车超出定位线	2级	0.6
14	入库停车后未报告	规范下车，举手报告操作完毕	1级	0.4
15	叉取货物失败	叉取货物未能一次成功（按调整次数计数)	2级	0.6
16	货物掉落	货物掉落（按货物掉落的箱数计数)	4级	3
17	叉车撞桩	叉车行驶时撞桩（按发生次数计数)	4级	3
18	托盘入位不整齐	托盘放置不整齐（标准为托盘前后端各距横梁20cm，托盘左右端距离立柱及横梁中心（横梁长2.64m）16cm；在此标准下，托盘前后和左右超出标准距离2cm视为托盘放置不整齐)	3级	1
19	出入货位调整次数	出入货位调整次数（按发生次数计数)	2级	0.6
20	入库货位不准确	入库货位不是为 指定货位 ，或者未完成本阶段作业	4级	3
21	移库货位不准确	移库货位不是从指定货位移到指定货位，或者未完成本阶段作业	4级	3
22	钢管掉落	行车过程钢管掉落（按钢管掉落的个数计数)	3级	1

23	已堆码托盘上的钢管掉落	托盘未倒踩时，已堆码托盘上的钢管掉落的个数 (按钢管掉落的个数计数)	3级	1
24	货叉直接从未码垛的托盘上越过	货叉直接从未码垛的托盘上越过(按越过的未码垛的托盘数计数)	5级	5
25	行驶中升降货叉	叉车行驶中升降货叉	3级	1
26	转向时未打转向灯	除带货绕桩环节，叉车转向时未打转向灯	3级	1
27	危险或不规范动作(普通)	本表没有定义的一般扣分事项(普通级): 具体分值由裁判组和仲裁组共同确定	1-3级	0.4-1
28	危险或不规范动作(严重)	本表没有定义的扣分严重事项，必要时裁判可以终止比赛(严重级): 具体分值由裁判组和仲裁组共同确定	4-5级	3-5
<p>备注:</p> <p>1. 级别是综合操作安全、操作规范进行划分，分为1到6级，危险程度和规范要求程度依次增加，对应的分数分别为，1级: 0.4, 2级: 0.6, 3级: 1, 4级: 3, 5级: 5。</p> <p>2. 当选手出现本表没有定义的危险或不规范动作时，裁判记录比赛的情况，并由裁判组和仲裁组共同确定具体的分值，动作分为普通和严重两个级别。</p> <p>3. 在任何时候，如果裁判认为有必要，经裁判长同意，可以终止选手的比赛。</p>				

项目三：货运代理

评分细则

任务名称	工作内容	分值
任务 1	客户咨询 (1) 准确、全面回复客户咨询问题 (2) 邮件格式正确	20分
	海运报价 (1) 准确计算各项报价金额，报价邮件内容全面且正确 (2) 邮件格式正确	20分
	投诉及异常情况处理	10分

	(1) 分析投诉或异常情况产生原因, 向客户解释并给予正确回复 (2) 邮件格式正确	
任务 2	空运衔接运输报价 (1) 准确计算各项报价金额, 报价或运输安排邮件内容全面且正确 (2) 邮件格式正确	20 分
	空运单据填制 (1) 航空运单各项内容填写正确	20 分
	投诉及异常情况处理 (1) 分析投诉或异常情况产生原因, 向客户解释并给予正确回复 (2) 邮件格式正确	10 分

五、竞赛规则

(一) 熟悉场地与抽签

1. 赛项安排在第一天上午抽签确定各参赛队的“抽签顺序号”和“实操出场顺序号”。抽签结束后, 各参赛队熟悉比赛场地。

2. 每天各场次比赛前, 同场次参赛队领队现场抽签, 确定比赛工位。

(二) 赛场要求

1. 各参赛队须提前 30 分钟进行注册, 在比赛期间实行封闭管理, 参赛队迟到 5 分钟以弃权论。

2. 参赛选手不带任何参赛队及个人信息入场比赛, 参赛选手不允许携带任何通讯及存储设备、纸质材料等物品进入赛场, 赛场内提供必需用品。

3. 参赛选手进入赛场必须听从现场裁判人员的统一布置和安排, 比赛期间必须严格遵守安全操作规程, 确保人身和设备安全;

4. 比赛结束前 10 分钟, 裁判长提醒比赛即将结束, 当宣布比赛结束后, 参赛选手必须马上停止一切操作, 按要求位置站立等候撤离比赛工位指令。

5. 参赛队提交的所有文件、单据等, 凡要求参赛选手签字确认的, 均签参

赛队参赛抽签序号。

6. 竞赛中出现不文明和不安全的现象、操作不规范、出现质量问题、分工协作不合理等现象，均按规定扣分。

（三）成绩评定及公布

1. 大赛在赛项执委会领导下，赛项裁判组负责赛项成绩评定工作，参赛队成绩通过“三级审核”，确保比赛成绩准确无误。

2. 大赛专家组负责大赛命题工作，比赛前通过抽签确定赛题。

3. 裁判报到后，封闭管理。通过抽签方式，确定裁判执裁工位。

4. 为保证裁判执裁标准一致，裁判进行竞赛预演培训。

5. 竞赛成绩原则上在所有竞赛完毕 3 小时后公布。

6. 其它未涉及事项或突发事件，由大赛组委会负责解释或决定。

六、奖项设定

本次竞赛奖项设置如下：

（一）学生奖

现代物流综合作业设团队奖，每个团队 4 名选手，一等奖占比 10%，二等奖占比 20%，三等奖占比 30%（计算分数时保留小数点后两位）。

电动叉车技能和货运代理赛项设个人奖，一等奖占比 10%，二等奖占比 20%，三等奖占比 30%（计算分数时保留小数点后两位）。

（二）指导教师奖

大赛为获得一等奖的指导教师设置优秀指导教师奖。

七、赛项安全

为确保赛项安全顺利地进行，保障各地参赛队师生的人身安全，及时有效地处理大赛期间突发安全事故，保证大赛安全有序地进行，特制定突发安全保障应急预案。

（一）组织机构

1. 成立大赛突发安全事故应急工作领导小组，由赛点总指挥任组长，副总指挥任副组长，成员由安保组组长、后勤保障组组长等人员组成。

2. 大赛突发安全事故应急工作领导小组职责

统一指挥、协调和组织大赛期间突发安全事故的应急处理工作。制定各类突发事故的应对措施，重点做好火灾安全事故、交通安全事故、食物中毒安全事故、用电安全事故、医疗紧急病情的防范工作，组织各种突发事件的紧急处理，最大程度地避免次生事故，及时报告上级有关部门，做好各种事件的善后工作。

(二) 安全事故报告及处理程序

1. 大赛过程中如遇突发安全事故后，有关人员必须立即向领导小组报告，并及时向有关部门报案请求援助。

2. 大赛过程中如遇突发安全事故后，本着“先控制、后处置、救人第一，减少损失”的原则，领导小组应果断处理，积极抢救，指导现场参赛师生离开危险区域，保护好大赛区域内的贵重物品，认真维护现场秩序，做好事故现场保护工作，做好善后处理工作。

3. 大赛突发安全事故应急领导小组接到大赛突发安全事故报告后，立即到达事故现场，迅速组织抢救和善后处置，并根据事故情况及时向上级部门汇报。

4. 大赛期间遇有突发或紧急情况，有关人员按赛场疏散图指示，由指定专人指引、带领及时做好疏散。

(三) 大赛突发安全事故应急预案

1. 重大火灾事故

(1) 大赛赛场或人员密集场所一旦发生火险后，在场人员应立即报告应急领导小组，并同时拨打 119 报警，及时疏散在场人员有序撤到安全地带，安排做好消防人员车辆迎候。

(2) 如果发生火灾后，在场人员应避免过度惊慌、盲目乱跑，应按照疏散指示标志、出口通道提示有序逃生，逃生时不可互相拥挤、推搡，不乱喊乱叫。

(3) 请全体人员在进入人员密集场所时，及时了解应急疏散通道的位置和逃生通道，掌握使用灭火器材方法，不要堵塞消防通道。

(4) 一旦火险发生后，人员疏散场地为学校操场，安排专人进行现场秩序疏导和维护。

2. 重大交通安全事故

(1) 指挥参赛学生紧急集合疏散至安全地段，迅速将事故信息上报大赛突发安全事故应急领导小组。

(2) 要迅速抢救受伤师生，在最短时间内将受伤师生送到就近或指定医院救治，根据情节分别及时报警 110、120 请求援助，并保护好事故现场。

(3) 采取有效措施，做好善后处置工作。

3. 食物中毒安全事故

(1) 立即停止配餐餐厅的经营活动，及时向大赛突发安全事故应急领导小组及卫生防疫部门报告，根据情节分别及时报警 110、120 请求援助。

(2) 积极协助卫生机构救助病人，需要时协助转送指定医院治疗。

(3) 封存造成食物中毒或可能导致食物中毒的食品和原料、工具、设备和现场。

(4) 配合卫生防疫部门的调查，如实提供有关材料和样品。

(5) 采取有效措施，做好善后处置工作。

4. 用电安全事故

(1) 发现触电事故时，首先应立即切断电源，并控制好大赛现场秩序。

(2) 对触电者视其情况，应采取有效措施，当场联系现场医护人员实行急救护，严重者及时拨打 120 请求救援，协助转送附近医院。

(3) 迅速将事故信息上报大赛突发安全事故应急领导小组。

(4) 采取有效措施，做好善后处置工作。

5. 医疗紧急病情救治

(1) 夏季是传染病多发季节、本次大赛参赛人数多，大赛建立预防为主、防治结合的应急处理机制，保障各地参赛选手和服务人员的身体健康。

(2) 大赛场地要做到干净、整洁，场馆内要保持空气流通，预防呼吸道传染病的发生。

(3) 建立应急快速反应机制，由专人负责购置必要的急救药品在大赛期间

预备使用。如遇特殊情况实施必要的急救措施，并及时与 120 急救中心联系送往医院救治。

(4) 为了预防流行性病毒的传播，大赛期间设立隔离室，一旦发现疑似症状应以最快的速度进行隔离，排查病情并及时上报大赛突发安全事故应急领导小组。

八、竞赛须知

(一) 参赛队须知

1. 参赛队名称统一使用规定的地区代表队名称，不使用学校或其他组织、团体名称；不接受跨校组队报名。

2. 参赛队员在报名获得审核确认后，原则上不再更换，如筹备过程中，队员因故不能参赛，所在省教育主管部门需出具书面说明并按相关规定补充人员并接受审核；竞赛开始后，参赛队不得更换参赛队员，允许队员缺席比赛。

3. 参赛队按照大赛赛程安排，凭有效证件，按时参加检录和竞赛，如不能按时参赛以自动弃权处理。凭大赛组委会颁发的参赛证和有效身份证件参加比赛及相关活动。

4. 参赛队员统一着装，须符合安全生产及竞赛要求。

5. 参赛队员应自觉遵守赛场纪律，服从裁判、听从指挥、文明竞赛；持证进入赛场，禁止将通讯工具、自编电子或文字资料带入赛场。

6. 比赛过程中，选手休息、饮水或去卫生间等所用时间，一律计算在操作时间内。

7. 参赛队欲提前结束比赛，应向裁判员举手示意，比赛终止时间由裁判员记录，参赛队结束比赛后不得再进行任何操作。

8. 参赛选手参加实际操作竞赛前，应由参赛校进行安全教育。如发现问题应及时解决，无法解决的问题应及时向裁判员报告，裁判员视情况予以判定，并协调处理。对选手未发现的安全隐患或违章操作行为，裁判员应及时指出并予以纠正。

(二) 指导教师须知

1. 指导教师经报名、审核后确定，一经确定不得更换。允许指导教师缺席

比赛。

2. 指导教师在进入比赛现场观摩时，应遵守赛场管理须知和赛场纪律。

3. 准时参加赛前领队会议，并认真传达落实会议精神，确保准确及时召集本队人员按时到达赛场。

4. 熟悉竞赛规程和赛项须知，领队负责做好本参赛队比赛期间的管理与组织工作。

5. 各参赛队领队、指导教师在比赛期间需保持通信畅通。

6. 贯彻执行大赛各项规定，各参赛队领队、指导教师在比赛前和比赛期间不允许私自接触裁判、与裁判谈论与比赛有关的内容，不得以任何形式影响裁判人员的评判。

(三) 参赛选手须知

1. 严格遵守技能竞赛规则、技能竞赛纪律和安全操作规程，尊重裁判和赛场工作人员，自觉维护赛场秩序。

2. 佩带参赛证件进入比赛场地，并接受裁判的检查。

3. 进入赛场前须将手机等通讯工具交赛场相关人员妥善保管。选手不得携带任何纸质资料、通讯工具、电子书、存储设备、照相及录像设备等进赛场，若一经发现取消参赛资格。

4. 选手在收到开赛信号前不得开始或启动操作，竞赛过程中不准擅自离开赛场。竞赛结束时间到达，应立即比赛，不得拖延竞赛时间。竞赛完成后必须按裁判要求迅速离开赛场，不得在赛场内滞留。

5. 严禁作弊行为。

6. 爱护竞赛场所的设备、仪器等，不得人为损坏竞赛用仪器设备。

7. 比赛过程中，参赛选手须严格遵守操作过程和相关准则，保证设备及人身安全，并接受裁判员的监督和警示；若因设备故障导致选手中断或终止比赛，由大赛裁判长视具体情况做出裁决。

8. 在比赛过程中，参赛选手由于操作失误导致设备不能正常工作，或造成安全事故不能进行比赛的，将被终止比赛。

（四）工作人员须知

1. 工作人员必须服从统一领导，严格遵守竞赛纪律及时间安排，严守工作岗位，不得无故离岗。
2. 工作人员必须着装整齐，统一佩戴由大赛组委会签发的相应证件，精神饱满、热情服务。
3. 熟悉赛项指南，严格按照工作程序和有关规定办事，遇突发事件，按照安全工作预案，组织指挥人员疏散，确保人员安全。
4. 工作人员未经允许不得随意进入比赛现场。
5. 选手提问，经允许后，可以提问不清楚的问题，裁判人员须正面回答。
6. 赛场内保持安静，不准吸烟。
7. 各赛场除裁判、赛场配备的工作人员以外，其他人员在竞赛时未经允许不得进入赛场。
8. 新闻媒体等进入赛场必须经过大赛组委会允许，并且听从现场工作人员的安排和管理，不能影响竞赛进行。
9. 负责各自赛区的裁判员和工作人员不得随意进入其它赛区。

九、申诉与仲裁

1. 各参赛队对不符合大赛和赛项规程规定的仪器、设备、材料、物件、计算机软硬件、竞赛使用工具、用品，竞赛执裁、赛场管理、竞赛成绩，以及工作人员的不规范行为等，可向赛项仲裁组提出申诉。
2. 申诉主体为参赛队领队。
3. 申诉启动时，参赛队向赛项仲裁工作组递交领队亲笔签字同意的书面报告。书面报告应对申诉事件的现象、发生时间、涉及人员、申诉依据等进行充分、实事求是的叙述。非书面申诉不予受理。
4. 申诉应在比赛结束后 2 小时内向赛项仲裁工作组提出。超过时效不予受理。
5. 赛项仲裁工作组在接到申诉报告后的 2 小时内组织复议，并及时将复议结果以书面形式告知申诉方。申诉方对复议结果仍有异议，可由省（市）领队向赛区仲裁委员会提出申诉。赛区仲裁委员会的仲裁结果为最终结果。

6. 申诉方不得以任何理由拒绝接收仲裁结果，不得以任何理由采取过激行为扰乱赛场秩序。仲裁结果由申诉人签收，不能代收，如在约定时间和地点申诉人离开，视为自行放弃申诉。

7. 申诉方可随时提出放弃申诉。