

2026 年河北省职业院校技能大赛

环境艺术设计赛项样题一

(高职组)

一、竞赛须知

1.竞赛总时长 4 小时+10-15 分钟，分四个模块分别进行，参赛选手需完成全部任务；

2.模块二、三部分，选手须严格按照任务规定的路径及名称等要求保存文件，并在比赛过程中及时保存备份文件；

3.选手进行模块二操作时，承办方将选手的模块一作品扫描或拍照后，存至选手电脑，所占用的时间不补时；

二、竞赛任务及分值

模块		主要内容	比赛时长	分值	比值
模块一	专业基础及手绘构思设计方案	1-1. 手绘室内平面布局草图一张； 1-2. 手绘体现主题的装饰贴图一张附构思创意过程草图； 1-3. 手绘主题装饰元素草图一张 并编写 100 字以上设计说明； 1-4. 手绘体现主题元素的彩色界面草图一张附创意推导过程。	1小时	100	25%
模块二	效果图、施工图绘制	2-1. CAD 绘制平面图、顶面图各一张； 2-2. CAD 绘制构造节点图三个； 2-3. 编写主材清单(10 个品种以上，含规格)； 2-4. 根据设计方案完成重点角度室内效果图一张。	2小时	100	40%
模块三	竞赛总结与展示	3-1. 编写 600 字以上设计总说明（包括设计依据、主题表现、设计构思、创新亮点等）； 3-2. 将前期任务全部汇总于统一的展板中。	1小时	100	15%
模块四	现场展示	参赛选手依据最终完成的竞赛作品，现场讲解作品立意构思、设计要点、主要技能点等情况，时间10-15分钟。	10-15分钟	100	20%
时 间：总时长 4 小时+10-15 分钟 分数计算：总分=模块一竞赛得分×25%+模块二竞赛得分×40%+模块三竞赛得分 ×15%+模块四竞赛得分 ×20%					

三、任务上交及存盘要求

模块一部分：模块 1-1、1-2、1-3、1-4，A3 绘图纸各一张。

模块二、三部分任务文件存放在大赛指定的盘符及对应的文件夹中，其他位置文件无效。具体要求如下：

1.在指定的电脑盘符里创建一个文件夹，命名为：工位号_环境艺术设计。

2.在“工位号_环境艺术设计”文件夹里保存最终需提交的作品，使用 PDF 编辑软件进行虚拟打印，依次按平面图、顶面图、构造节点图、主材清单、效果图各自独立排序，并合并输出为一个 PDF 格式文件，以“工位号.pdf”命名。独立文件大小：A3 尺寸；方向：横向。

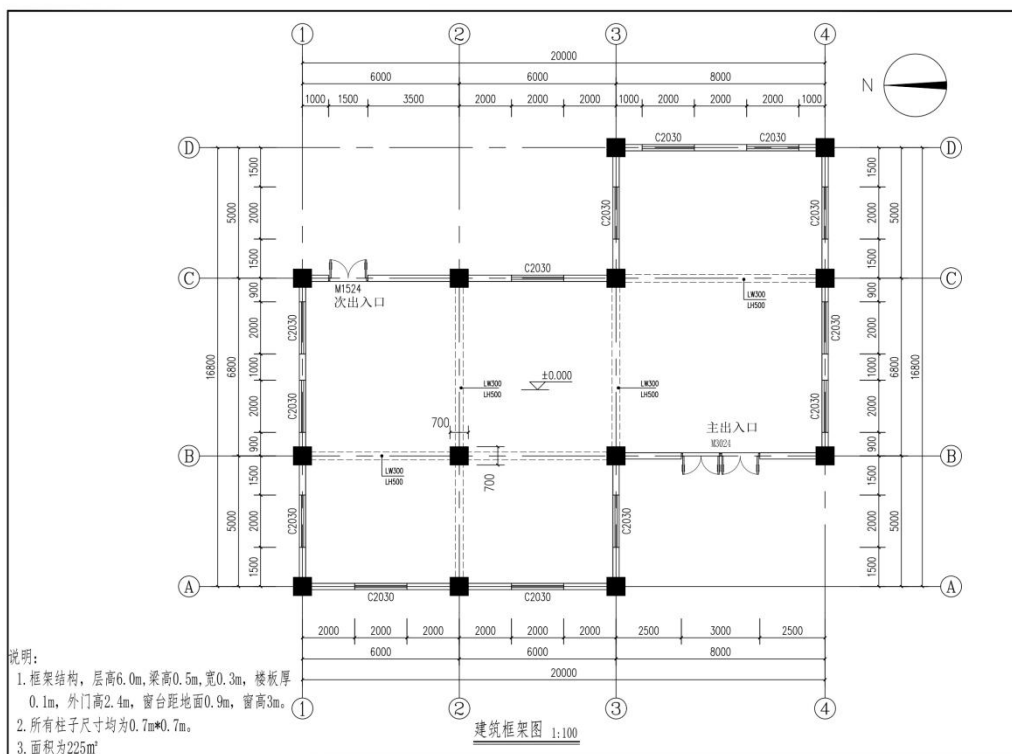
3.将模块一、二、三成果设计布置于统一提供的 jpg 格式的展板中，以“工位号_展板.jpg”命名，最终根据提交的 jpg 展板文件进行评分；其他格式及位置提交的文件无效。参赛选手应保存源文件的备份以供合并文件之用。

4.将模块四需要展示的内容以“工位号_展示”命名，展示形式不限。

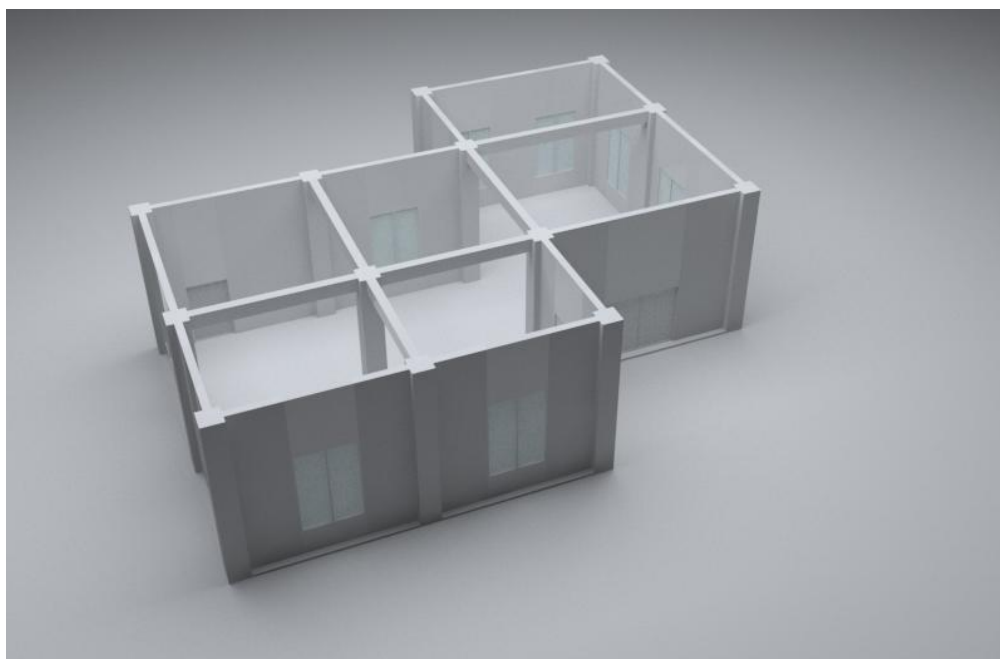
四、任务说明

设计内容：“竹影伴书香”乡村研学书屋设计。

设计背景：坐落于某乡村研学基地内，书屋以“竹影伴书香”为主题，以“竹”为核心设计元素，打造“竹影伴书香”乡村研学书屋。包含青少年阅读区、研学实践区、乡土文化展示区、村民交流角等多元化共享空间，聚焦乡村青少年研学实践与村民文化提升需求，主题鲜明，个性突出。空间概况请参照附件中的平面图及基本空间模型文件，南面为主入口，层高 6.0 米，外门高 2.4 米。



建筑框架图



基本空间模型示意图

五、模块一：专业基础及手绘构思设计方案（竞赛时长：1 小时）

（一）模块 1-1：手绘室内平面布局草图一张

根据提供的建筑框架图，结合主题设计平面布局草图，空间设计围绕“竹影伴书香”乡村研学书屋进行设计规划。平面布局设计中，空调及消防系统等封闭

式空间不在此次设计范围内，卫生间空间适当预留 25 m²-35 m²可以不做设计。

在 A3 绘图纸一上绘制平面布局草图，比例自定，在不改变外墙结构的基础上进行布局与设计。平面布局草图绘制与表现手法不限，但在图中应能明确体现功能布局与流线设计，能进行较为明确的文字与设计尺寸标注，图中可以适当上色以增加材料及画面表现效果。

（二）模块 1-2：手绘体现主题的装饰贴图一张，并附构思创意过程草图

在 A3 绘图纸二上，根据赛题绘制体现主题的装饰贴图一张，并附构思创意过程草图，将提炼的元素应用于该空间的任意界面和陈设品设计中。规格、尺寸、材料自定，工具及表现手法不限。

（三）模块 1-3：手绘主题装饰元素草图一张，并编写 100 字以上设计说明

在 A3 绘图纸三上，根据赛题所要求的主题设计绘制装饰元素草图以及装饰元素的推导创意过程，不限画面形式与表现方式、图形数量，可将构思过程、图形演化、造型推演等综合表现在一起，并可适当添加文字说明，大小尺寸自定。图形轮廓线采用针管绘图笔，其他工具、色彩及表现手法自定。

编写一段不少于 100 字的设计说明，设计说明应归纳概括并准确表达设计过程及创新亮点等，采用黑色针管绘图笔，要求书写工整清晰，在页面中的位置及大小自定。

（四）模块 1-4：手绘体现主题元素的彩色界面草图一张，附创意推导过程

在 A3 绘图纸四上，根据平面图及初步设计方案，选择某一最能反映设计构思及设计元素的界面（可选取界面局部），绘制水平投影图，比例自定。界面设计中应体现主题设计元素的运用，并附创意推导过程。图形轮廓线及标注采用针管绘图笔，其他工具及表现手法自定，可以适当上色以增加材料及画面的表现效果。

六、模块二：效果图、施工图绘制（竞赛时长：2 小时）

（一）模块 2-1：CAD 绘制平面图、顶面图各一张

使用 CAD 软件对模块一中所设计的平面布局草图进行深化设计，最终形成完整、规范的平面图、顶面图各一张。

要求：符合制图标准、设计合理、标注得当、索引准确、图面整洁。顶面图空调及消防系统不在此次设计范围内。

模块 2-1 绘制平面图、顶面图 A3 横向图各一张。

（二）模块 2-2：CAD 绘制构造节点图三个

使用：CAD 软件绘制构造节点图 3 个。

要求构造表达准确，尺寸标注及注释符合规范，表达完整。

（三）模块 2-3：编写主材清单（10 个品种以上，含规格）

根据方案所用主要材料，编写出不少于 10 个品种的材料清单。

要求：制作材料表，包含序号、材料编号、材料名称、材料规格、防火等级、特征描述、使用部位、备注等项内容。

模块 2-2 构造节点图、模块 2-3 主材清单图共用 A3 横向图一张。

（四）模块 2-4：根据设计方案完成重点角度室内效果图一张

根据前期所有任务设计的方案制作重点角度效果图一张（角度自定）。

要求：能准确体现大赛各任务要求与设计效果预期，较好地诠释设计意图，与所绘制的平面图、顶面图等图纸设计一致，并能运用“模块一”所设计的装饰贴图和装饰元素，最终输出位图文件。

整体方案紧扣设计主题、模型创建完整、准确、精细，并与整体设计方案相对应。使用软件将其设计元素。表现在效果图中，其中包含微景观的布局效果，借助提供的贴图素材准确表现材质效果，合理设置照明及灯光，最终渲染效果图光线合理、视角得当、曝光合适、清晰美观。

在三维软件中使用建模工具准确制作出“竹影伴书香”乡村研学书屋的室内构件、装饰、家具等模型（提供三维建模软件基本空间模型，不含灯光材质，如使用其他三维软件需自行转换格式）。

选择合适的角度设定摄像机，自行构图并选择渲染插件进行效果图渲染，渲染尺寸应不小于 1024*768 像素，画面要求完整清晰且无遮挡，避免曝光不足或曝光过度。

模块 2-4 效果图插入 A3 横向图页面中。

该模块在绘制中，可以通过若干角度的效果图以及设计分析图等图纸加以丰富表现方案设计意图，用于模块 3-2 的展板当中。

七、模块三：竞赛总结与展示（竞赛时长：1 小时）

（一）模块 3-1：编写 600 字以上设计总说明

根据赛题要求，编写设计依据、主题表现、设计构思、创新亮点。要求逻辑清晰、语言表达平实简洁，通俗易懂。设计说明要体现在展板当中。

（二）模块 3-2：将前期成果全部汇总于统一的展板中

将全部绘制成果设计并布置于标准格式的展板中。展板设计内容准确，能够完整表达方案设计意图，效果图排版位置明显，其他图纸排版合理清晰。展板形式与设计内容相统一，能够体现设计内容特点。展板充分体现方案作品的实用性、创新性、文化性、美感性、合理性。展板保存到指定的盘符及对应的文件夹下。

八、模块四：成果展示环节（竞赛时长：10-15 分钟）

参赛选手依据最终完成的竞赛作品，现场讲解作品立意构思、设计要点、主要技能点等情况，时间 10-15 分钟。

九、附件

- 1.CAD 建筑框架图
- 2.基本平面家具图库
- 3.基本贴图
- 4.基本空间模型
- 5.景观模型素材

2026 年河北省职业院校技能大赛

环境艺术设计赛项样题二

(高职组)

一、竞赛须知

1.竞赛总时长 4 小时+10-15 分钟，分四个模块分别进行，参赛选手需完成全部任务；

2.模块二、三部分，选手须严格按照任务规定的路径及名称等要求保存文件，并在比赛过程中及时保存备份文件；

3.选手进行模块二操作时，承办方将选手的模块一作品扫描或拍照后，存至选手电脑，所占用的时间不补时；

二、竞赛任务及分值

模块		主要内容	比赛时长	分值	比值
模块一	专业基础及手绘构思设计方案	1-1. 手绘室内平面布局草图一张； 1-2. 手绘体现主题的装饰贴图一张附构思创意过程草图； 1-3. 手绘主题装饰元素草图一张 并编写 100 字以上设计说明； 1-4. 手绘体现主题元素的彩色界面草图一张附创意推导过程。	1小时	100	25%
模块二	效果图、施工图绘制	2-1. CAD 绘制平面图、顶面图各一张； 2-2. CAD 绘制构造节点图三个； 2-3. 编写主材清单(10 个品种以上，含规格)； 2-4. 根据设计方案完成重点角度室内效果图一张。	2小时	100	40%
模块三	竞赛总结与展示	3-1. 编写 600 字以上设计总说明（包括设计依据、主题表现、设计构思、创新亮点等）； 3-2. 将前期任务全部汇总于统一的展板中。	1小时	100	15%
模块四	现场展示	参赛选手依据最终完成的竞赛作品，现场讲解作品立意构思、设计要点、主要技能点等情况，时间10-15分钟。	10-15分钟	100	20%
时 间：总时长 4 小时+10-15 分钟 分数计算：总分=模块一竞赛得分×25%+模块二竞赛得分×40%+模块三竞赛得分 ×15%+模块四竞赛得分 ×20%					

三、任务上交及存盘要求

模块一部分：模块 1-1、1-2、1-3、1-4，A3 绘图纸各一张。

模块二、三部分任务文件存放在大赛指定的盘符及对应的文件夹中，其他位置文件无效。具体要求如下：

1.在指定的电脑盘符里创建一个文件夹，命名为：工位号_环境艺术设计。

2.在“工位号_环境艺术设计”文件夹里保存最终需提交的作品，使用 PDF 编辑软件进行虚拟打印，依次按平面图、顶面图、构造节点图、主材清单、效果图各自独立排序，并合并输出为一个 PDF 格式文件，以“工位号.pdf”命名。独立文件大小：A3 尺寸；方向：横向。

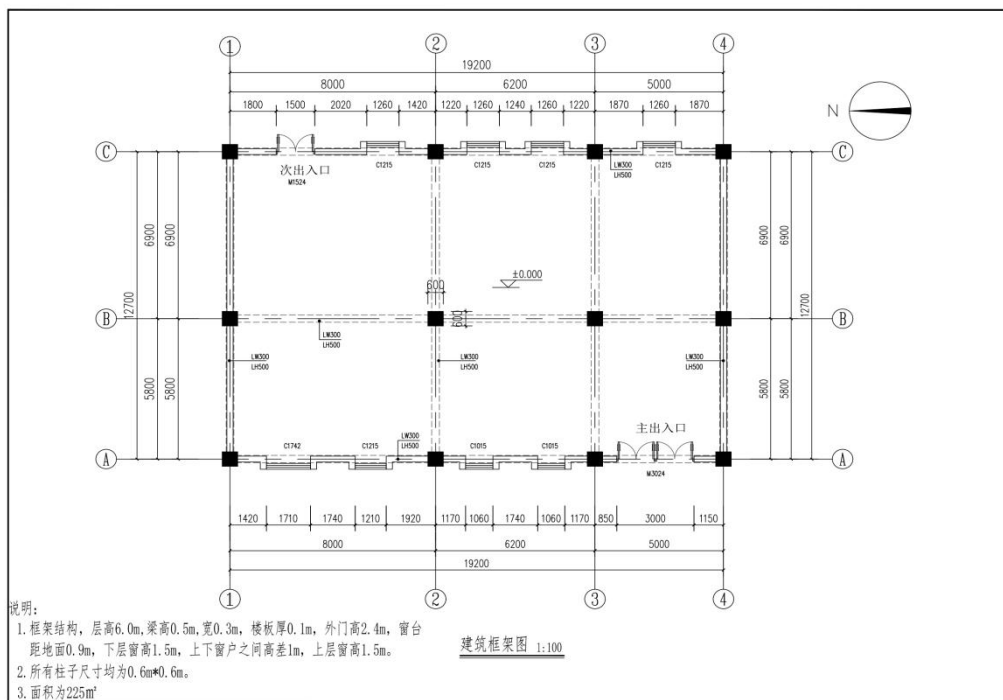
3.将模块一、二、三成果设计布置于统一提供的 jpg 格式的展板中，以“工位号_展板.jpg”命名，最终根据提交的 jpg 展板文件进行评分；其他格式及位置提交的文件无效。参赛选手应保存源文件的备份以供合并文件之用。

4.将模块四需要展示的内容以“工位号_展示”命名，展示形式不限。

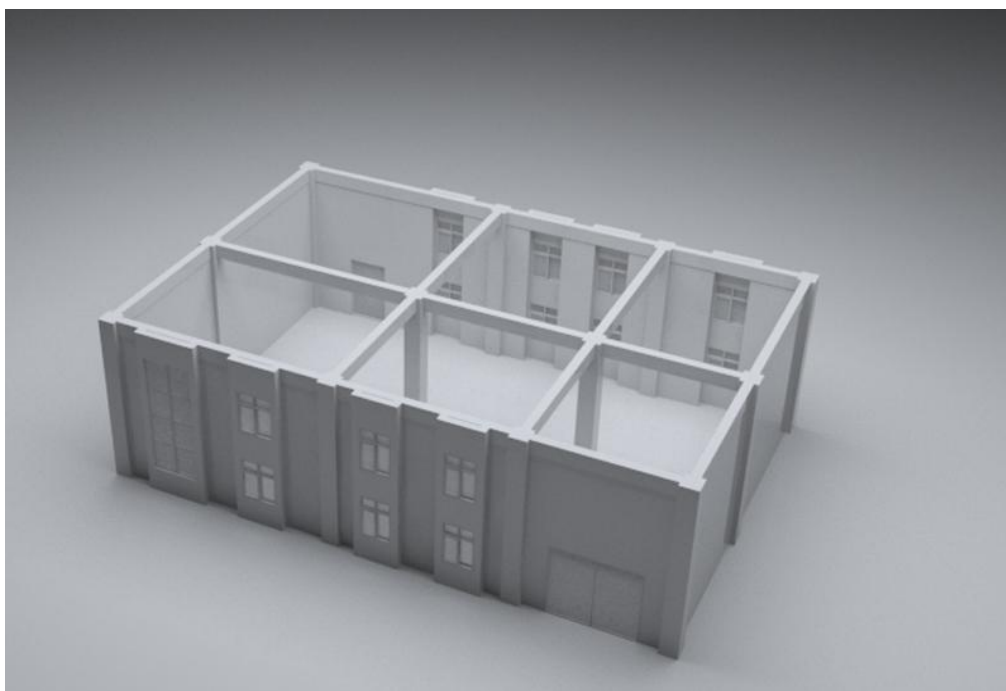
四、任务说明

设计内容：“纸韵承非遗”校园传统造纸体验空间设计

设计背景：坐落于某公办中学内，空间以“纸韵承非遗”为主题，以“纸”为核心设计元素，打造“纸韵承非遗”校园传统造纸体验空间。旨在传承传统造纸技艺，丰富学生课余文化生活，主题鲜明，个性突出。需以“纸”为纽带，将非遗文化与校园教育结合，打造集技艺展示、手工体验、作品陈列于一体的特色空间，激发学生对传统文化的热爱。空间概况请参照附件中的平面图及基本空间模型文件，东面为主入口，层高 6.0 米，外门高 2.5 米。



建筑框架图



基本空间模型示意图

五、模块一：专业基础及手绘构思设计方案（竞赛时长：1 小时）

（一）模块 1-1：手绘室内平面布局草图一张

根据提供的建筑框架图，结合主题设计平面布局草图，空间设计围绕“纸韵承非遗”校园传统造纸体验空间进行设计规划。平面布局设计中，空调及消防系

统筹封闭式空间不在此次设计范围内,卫生间空间适当预留 25 m²-35 m²可以不做设计。

在 A3 绘图纸一上绘制平面布局草图,比例自定,在不改变外墙结构的基础上进行布局与设计。平面布局草图绘制与表现手法不限,但在图中应能明确体现功能布局与流线设计,能进行较为明确的文字与设计尺寸标注,图中可以适当上色以增加材料及画面表现效果。

(二) 模块 1-2: 手绘体现主题的装饰贴图一张,并附构思创意过程草图

在 A3 绘图纸二上,根据赛题绘制体现主题的装饰贴图一张,并附构思创意过程草图,将提炼的元素应用于该空间的任意界面和陈设品设计中。规格、尺寸、材料自定,工具及表现手法不限。

(三) 模块 1-3: 手绘主题装饰元素草图一张,并编写 100 字以上设计说明

在 A3 绘图纸三上,根据赛题所要求的主题设计绘制装饰元素草图以及装饰元素的推导创意过程,不限画面形式与表现方式、图形数量,可将构思过程、图形演化、造型推演等综合表现在一起,并可适当添加文字说明,大小尺寸自定。图形轮廓线采用针管绘图笔,其他工具、色彩及表现手法自定。

编写一段不少于 100 字的设计说明,设计说明应归纳概括并准确表达设计过程及创新亮点等,采用黑色针管绘图笔,要求书写工整清晰,在页面中的位置及大小自定。

(四) 模块 1-4: 手绘体现主题元素的彩色界面草图一张,附创意推导过程

在 A3 绘图纸四上,根据平面图及初步设计方案,选择某一最能反映设计构思及设计元素的界面(可选取界面局部),绘制水平投影图,比例自定。界面设计中应体现主题设计元素的运用,并附创意推导过程。图形轮廓线及标注采用针管绘图笔,其他工具及表现手法自定,可以适当上色以增加材料及画面的表现效果。

六、模块二:效果图、施工图绘制(竞赛时长:2 小时)

(一) 模块 2-1: CAD 绘制平面图、顶面图各一张

使用 CAD 软件对模块一中所设计的平面布局草图进行深化设计,最终形成完整、规范的平面图、顶面图各一张。

要求:符合制图标准、设计合理、标注得当、索引准确、图面整洁。顶面图

空调及消防系统不在此次设计范围内。

模块 2-1 绘制平面图、顶面图 A3 横向图各一张。

（二）模块 2-2：CAD 绘制构造节点图三个

使用：CAD 软件绘制构造节点图 3 个。

要求构造表达准确，尺寸标注及注释符合规范，表达完整。

（三）模块 2-3：编写主材清单（10 个品种以上，含规格）

根据方案所用主要材料，编写出不少于 10 个品种的材料清单。

要求：制作材料表，包含序号、材料编号、材料名称、材料规格、防火等级、特征描述、使用部位、备注等项内容。

模块 2-2 构造节点图、模块 2-3 主材清单图共用 A3 横向图一张。

（四）模块 2-4：根据设计方案完成重点角度室内效果图一张

根据前期所有任务设计的方案制作重点角度效果图一张（角度自定）。

要求：能准确体现大赛各任务要求与设计效果预期，较好地诠释设计意图，与所绘制的平面图、顶面图等图纸设计一致，并能运用“模块一”所设计的装饰贴图和装饰元素，最终输出位图文件。

整体方案紧扣设计主题、模型创建完整、准确、精细，并与整体设计方案相对应。使用软件将其设计元素。表现在效果图中，其中包含微景观的布局效果，借助提供的贴图素材准确表现材质效果，合理设置照明及灯光，最终渲染效果图光线合理、视角得当、曝光合适、清晰美观。

在三维软件中使用建模工具准确制作出“纸韵承非遗”校园传统造纸体验空间的室内构件、装饰、家具等模型（提供三维建模软件基本空间模型，不含灯光材质，如使用其他三维软件需自行转换格式）。

选择合适的角度设定摄像机，自行构图并选择渲染插件进行效果图渲染，渲染尺寸应不小于 1024*768 像素，画面要求完整清晰且无遮挡，避免曝光不足或曝光过度。

模块 2-4 效果图插入 A3 横向图页面中。

该模块在绘制中，可以通过若干角度的效果图以及设计分析图等图纸加以丰富表现方案设计意图，用于模块 3-2 的展板当中。

七、模块三：竞赛总结与展示（竞赛时长：1 小时）

（一）模块 3-1：编写 600 字以上设计总说明

根据赛题要求，编写设计依据、主题表现、设计构思、创新亮点。要求逻辑清晰、语言表达平实简洁，通俗易懂。设计说明要体现在展板当中。

（二）模块 3-2：将前期成果全部汇总于统一的展板中

将全部绘制成果设计并布置于标准格式的展板中。展板设计内容准确，能够完整表达方案设计意图，效果图排版位置明显，其他图纸排版合理清晰。展板形式与设计内容相统一，能够体现设计内容特点。展板充分体现方案作品的实用性、创新性、文化性、美感性、合理性。展板保存到指定的盘符及对应的文件夹下。

八、模块四：成果展示环节（竞赛时长：10-15 分钟）

参赛选手依据最终完成的竞赛作品，现场讲解作品立意构思、设计要点、主要技能点等情况，时间 10-15 分钟。

九、附件

- 1.CAD 建筑框架图
- 2.基本平面家具图库
- 3.基本贴图
- 4.基本空间模型
- 5.景观模型素材

2026 年河北省职业院校技能大赛

环境艺术设计赛项样题三

(高职组)

一、竞赛须知

1.竞赛总时长 4 小时+10-15 分钟，分四个模块分别进行，参赛选手需完成全部任务；

2.模块二、三部分，选手须严格按照任务规定的路径及名称等要求保存文件，并在比赛过程中及时保存备份文件；

3.选手进行模块二操作时，承办方将选手的模块一作品扫描或拍照后，存至选手电脑，所占用的时间不补时；

二、竞赛任务及分值

模块		主要内容	比赛时长	分值	比值
模块一	专业基础及手绘构思设计方案	1-1. 手绘室内平面布局草图一张； 1-2. 手绘体现主题的装饰贴图一张附构思创意过程草图； 1-3. 手绘主题装饰元素草图一张 并编写 100 字以上设计说明； 1-4. 手绘体现主题元素的彩色界面草图一张附创意推导过程。	1小时	100	25%
模块二	效果图、施工图绘制	2-1. CAD 绘制平面图、顶面图各一张； 2-2. CAD 绘制构造节点图三个； 2-3. 编写主材清单(10 个品种以上，含规格)； 2-4. 根据设计方案完成重点角度室内效果图一张。	2小时	100	40%
模块三	竞赛总结与展示	3-1. 编写 600 字以上设计总说明（包括设计依据、主题表现、设计构思、创新亮点等）； 3-2. 将前期任务全部汇总于统一的展板中。	1小时	100	15%
模块四	现场展示	参赛选手依据最终完成的竞赛作品，现场讲解作品立意构思、设计要点、主要技能点等情况，时间10-15分钟。	10-15分钟	100	20%
时 间：总时长 4 小时+10-15 分钟 分数计算：总分=模块一竞赛得分×25%+模块二竞赛得分×40%+模块三竞赛得分 ×15%+模块四竞赛得分 ×20%					

三、任务上交及存盘要求

模块一部分：模块 1-1、1-2、1-3、1-4，A3 绘图纸各一张。

模块二、三部分任务文件存放在大赛指定的盘符及对应的文件夹中，其他位置文件无效。具体要求如下：

1.在指定的电脑盘符里创建一个文件夹，命名为：工位号_环境艺术设计。

2.在“工位号_环境艺术设计”文件夹里保存最终需提交的作品，使用 PDF 编辑软件进行虚拟打印，依次按平面图、顶面图、构造节点图、主材清单、效果图各自独立排序，并合并输出为一个 PDF 格式文件，以“工位号.pdf”命名。独立文件大小：A3 尺寸；方向：横向。

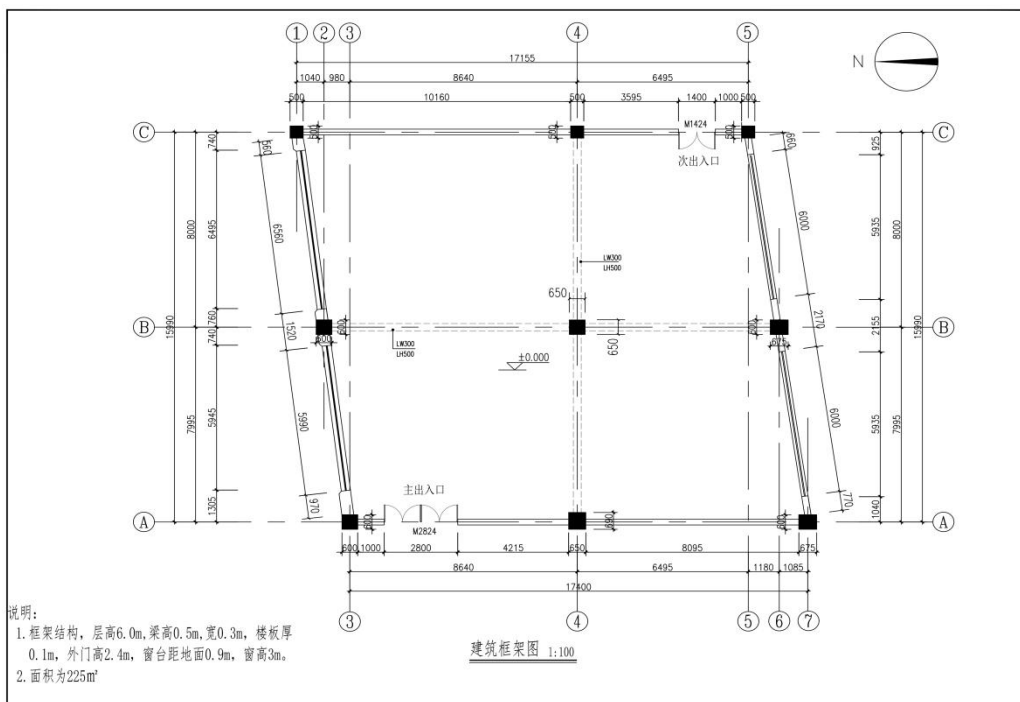
3.将模块一、二、三成果设计布置于统一提供的 jpg 格式的展板中，以“工位号_展板.jpg”命名，最终根据提交的 jpg 展板文件进行评分；其他格式及位置提交的文件无效。参赛选手应保存源文件的备份以供合并文件之用。

4.将模块四需要展示的内容以“工位号_展示”命名，展示形式不限。

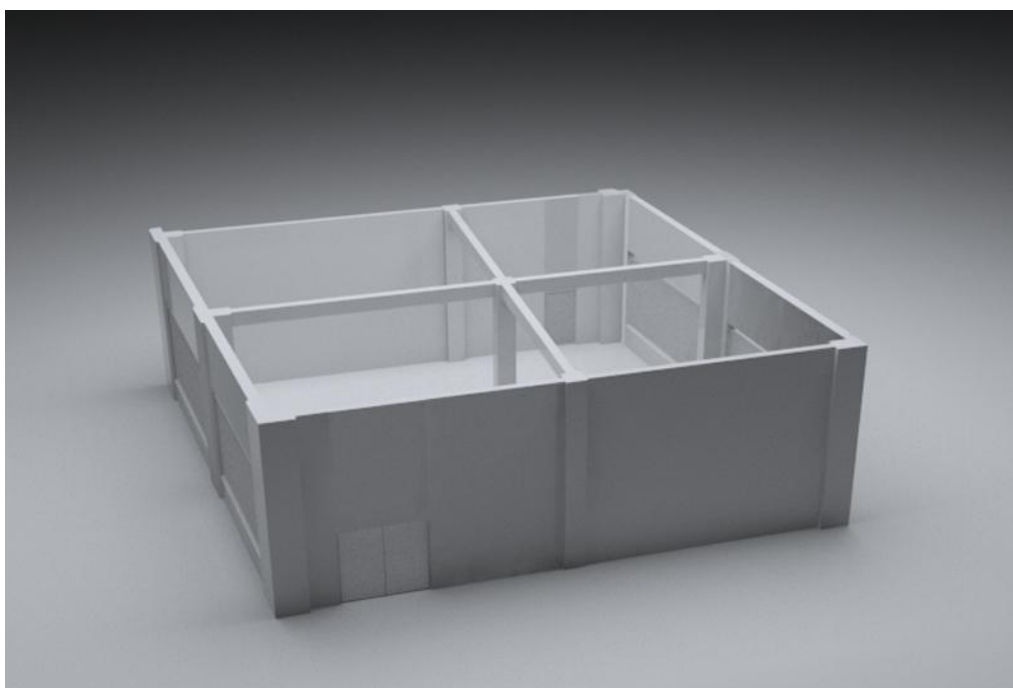
四、任务说明

设计内容：“童梦奇旅·自然探秘” 幼儿园主题活动空间设计

设计背景：坐落于某新建小区配套幼儿园内，主题活动空间以“童梦奇旅·自然探秘”为核心主题，旨在将自然元素与幼儿活动深度融合，主题鲜明且充满童趣，丰富幼儿的户外延伸体验。空间包含自然认知区、手工创作区、角色扮演区、亲子互动区等多元化功能分区，满足 3-6 岁幼儿的探索欲与成长需求。空间概况请参照附件中的平面图及基本空间模型文件，南面为主入口，层高 4.5 米，外门高 2.2 米。



建筑框架图



基本空间模型示意图

五、模块一：专业基础及手绘构思设计方案（竞赛时长：1 小时）

（一）模块 1-1：手绘室内平面布局草图一张

根据提供的建筑框架图，结合主题设计平面布局草图，空间设计围绕“童梦奇旅·自然探秘”幼儿园主题活动空间进行设计规划。平面布局设计中，空调及

消防系统等封闭式空间不在此次设计范围内,卫生间空间适当预留 25 m²-35 m²可以不设计。

在 A3 绘图纸一上绘制平面布局草图,比例自定,在不改变外墙结构的基础上进行布局与设计。平面布局草图绘制与表现手法不限,但在图中应能明确体现功能布局与流线设计,能进行较为明确的文字与设计尺寸标注,图中可以适当上色以增加材料及画面表现效果。

(二) 模块 1-2: 手绘体现主题的装饰贴图一张,并附构思创意过程草图

在 A3 绘图纸二上,根据赛题绘制体现主题的装饰贴图一张,并附构思创意过程草图,将提炼的元素应用于该空间的任意界面和陈设品设计中。规格、尺寸、材料自定,工具及表现手法不限。

(三) 模块 1-3: 手绘主题装饰元素草图一张,并编写 100 字以上设计说明

在 A3 绘图纸三上,根据赛题所要求的主题设计绘制装饰元素草图以及装饰元素的推导创意过程,不限画面形式与表现方式、图形数量,可将构思过程、图形演化、造型推演等综合表现在一起,并可适当添加文字说明,大小尺寸自定。图形轮廓线采用针管绘图笔,其他工具、色彩及表现手法自定。

编写一段不少于 100 字的设计说明,设计说明应归纳概括并准确表达设计过程及创新亮点等,采用黑色针管绘图笔,要求书写工整清晰,在页面中的位置及大小自定。

(四) 模块 1-4: 手绘体现主题元素的彩色界面草图一张,附创意推导过程

在 A3 绘图纸四上,根据平面图及初步设计方案,选择某一最能反映设计构思及设计元素的界面(可选取界面局部),绘制水平投影图,比例自定。界面设计中应体现主题设计元素的运用,并附创意推导过程。图形轮廓线及标注采用针管绘图笔,其他工具及表现手法自定,可以适当上色以增加材料及画面的表现效果。

六、模块二:效果图、施工图绘制(竞赛时长:2 小时)

(一) 模块 2-1: CAD 绘制平面图、顶面图各一张

使用 CAD 软件对模块一中所设计的平面布局草图进行深化设计,最终形成完整、规范的平面图、顶面图各一张。

要求:符合制图标准、设计合理、标注得当、索引准确、图面整洁。顶面图

空调及消防系统不在此次设计范围内。

模块 2-1 绘制平面图、顶面图 A3 横向图各一张。

（二）模块 2-2：CAD 绘制构造节点图三个

使用：CAD 软件绘制构造节点图 3 个。

要求构造表达准确，尺寸标注及注释符合规范，表达完整。

（三）模块 2-3：编写主材清单（10 个品种以上，含规格）

根据方案所用主要材料，编写出不少于 10 个品种的材料清单。

要求：制作材料表，包含序号、材料编号、材料名称、材料规格、防火等级、特征描述、使用部位、备注等项内容。

模块 2-2 构造节点图、模块 2-3 主材清单图共用 A3 横向图一张。

（四）模块 2-4：根据设计方案完成重点角度室内效果图一张

根据前期所有任务设计的方案制作重点角度效果图一张（角度自定）。

要求：能准确体现大赛各任务要求与设计效果预期，较好地诠释设计意图，与所绘制的平面图、顶面图等图纸设计一致，并能运用“模块一”所设计的装饰贴图和装饰元素，最终输出位图文件。

整体方案紧扣设计主题、模型创建完整、准确、精细，并与整体设计方案相对应。使用软件将其设计元素。表现在效果图中，其中包含微景观的布局效果，借助提供的贴图素材准确表现材质效果，合理设置照明及灯光，最终渲染效果图光线合理、视角得当、曝光合适、清晰美观。

在三维软件中使用建模工具准确制作出“童梦奇旅·自然探秘”幼儿园主题活动空间的室内构件、装饰、家具等模型（提供三维建模软件基本空间模型，不含灯光材质，如使用其他三维软件需自行转换格式）。

选择合适的角度设定摄像机，自行构图并选择渲染插件进行效果图渲染，渲染尺寸应不小于 1024*768 像素，画面要求完整清晰且无遮挡，避免曝光不足或曝光过度。

模块 2-4 效果图插入 A3 横向图页面中。

该模块在绘制中，可以通过若干角度的效果图以及设计分析图等图纸加以丰富表现方案设计意图，用于模块 3-2 的展板当中。

七、模块三：竞赛总结与展示（竞赛时长：1 小时）

（一）模块 3-1：编写 600 字以上设计总说明

根据赛题要求，编写设计依据、主题表现、设计构思、创新亮点。要求逻辑清晰、语言表达平实简洁，通俗易懂。设计说明要体现在展板当中。

（二）模块 3-2：将前期成果全部汇总于统一的展板中

将全部绘制成果设计并布置于标准格式的展板中。展板设计内容准确，能够完整表达方案设计意图，效果图排版位置明显，其他图纸排版合理清晰。展板形式与设计内容相统一，能够体现设计内容特点。展板充分体现方案作品的实用性、创新性、文化性、美感性、合理性。展板保存到指定的盘符及对应的文件夹下。

八、模块四：成果展示环节（竞赛时长：10-15 分钟）

参赛选手依据最终完成的竞赛作品，现场讲解作品立意构思、设计要点、主要技能点等情况，时间 10-15 分钟。

九、附件

- 1.CAD 建筑框架图
- 2.基本平面家具图库
- 3.基本贴图
- 4.基本空间模型
- 5.景观模型素材

2026 年河北省职业院校技能大赛

环境艺术设计赛项样题四

(高职组)

一、竞赛须知

1.竞赛总时长 4 小时+10-15 分钟，分四个模块分别进行，参赛选手需完成全部任务；

2.模块二、三部分，选手须严格按照任务规定的路径及名称等要求保存文件，并在比赛过程中及时保存备份文件；

3.选手进行模块二操作时，承办方将选手的模块一作品扫描或拍照后，存至选手电脑，所占用的时间不补时；

二、竞赛任务及分值

模块		主要内容	比赛时长	分值	比值
模块一	专业基础及手绘构思设计方案	1-1. 手绘室内平面布局草图一张； 1-2. 手绘体现主题的装饰贴图一张附构思创意过程草图； 1-3. 手绘主题装饰元素草图一张 并编写 100 字以上设计说明； 1-4. 手绘体现主题元素的彩色界面草图一张附创意推导过程。	1小时	100	25%
模块二	效果图、施工图绘制	2-1. CAD 绘制平面图、顶面图各一张； 2-2. CAD 绘制构造节点图三个； 2-3. 编写主材清单(10 个品种以上，含规格)； 2-4. 根据设计方案完成重点角度室内效果图一张。	2小时	100	40%
模块三	竞赛总结与展示	3-1. 编写 600 字以上设计总说明（包括设计依据、主题表现、设计构思、创新亮点等）； 3-2. 将前期任务全部汇总于统一的展板中。	1小时	100	15%
模块四	现场展示	参赛选手依据最终完成的竞赛作品，现场讲解作品立意构思、设计要点、主要技能点等情况，时间10-15分钟。	10-15分钟	100	20%
时 间：总时长 4 小时+10-15 分钟 分数计算：总分=模块一竞赛得分×25%+模块二竞赛得分×40%+模块三竞赛得分 ×15%+模块四竞赛得分 ×20%					

三、任务上交及存盘要求

模块一部分：模块 1-1、1-2、1-3、1-4，A3 绘图纸各一张。

模块二、三部分任务文件存放在大赛指定的盘符及对应的文件夹中，其他位置文件无效。具体要求如下：

1.在指定的电脑盘符里创建一个文件夹，命名为：工位号_环境艺术设计。

2.在“工位号_环境艺术设计”文件夹里保存最终需提交的作品，使用 PDF 编辑软件进行虚拟打印，依次按平面图、顶面图、构造节点图、主材清单、效果图各自独立排序，并合并输出为一个 PDF 格式文件，以“工位号.pdf”命名。独立文件大小：A3 尺寸；方向：横向。

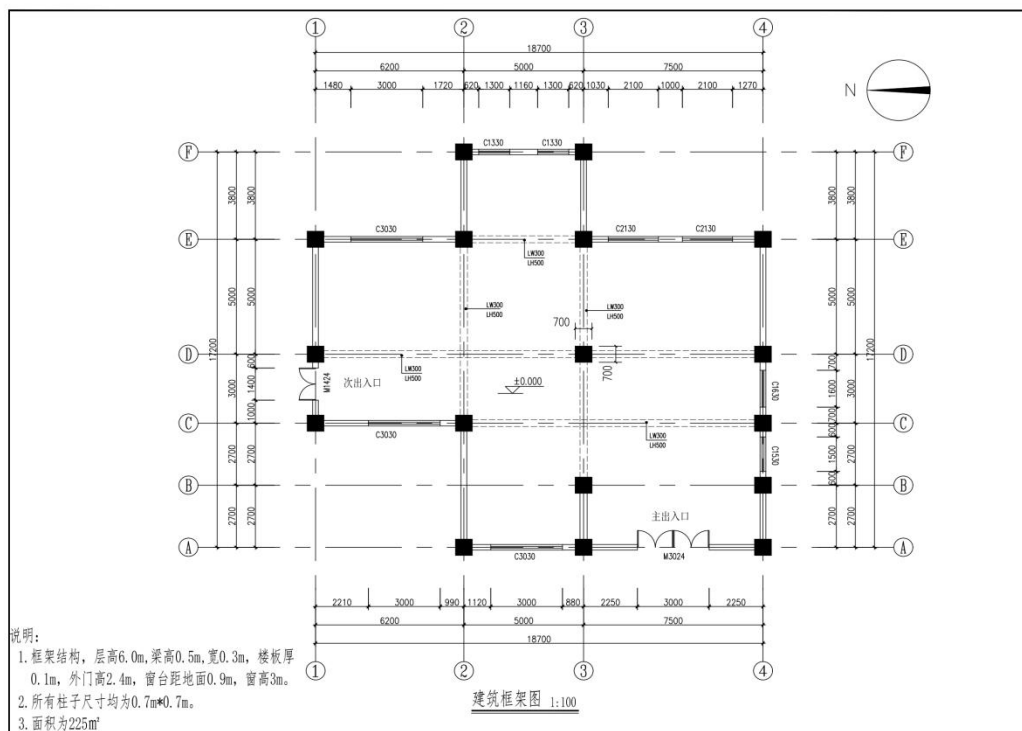
3.将模块一、二、三成果设计布置于统一提供的 jpg 格式的展板中，以“工位号_展板.jpg”命名，最终根据提交的 jpg 展板文件进行评分；其他格式及位置提交的文件无效。参赛选手应保存源文件的备份以供合并文件之用。

4.将模块四需要展示的内容以“工位号_展示”命名，展示形式不限。

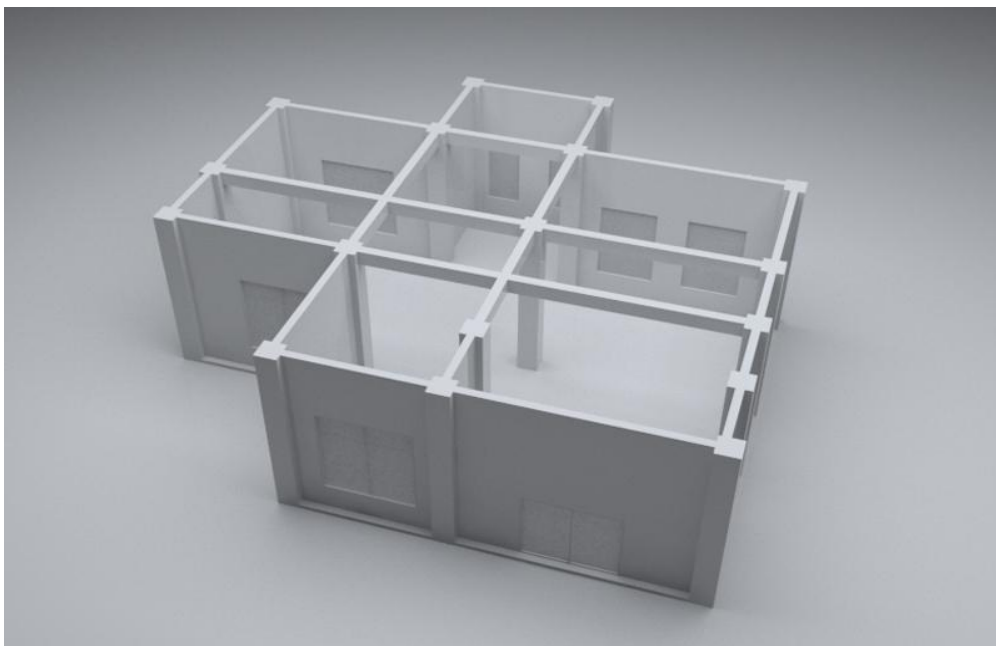
四、任务说明

设计内容：“麦穗映农情”乡村便民服务中心设计

设计背景：坐落于某乡村聚居区内，中心以“麦穗映农情”为主题，以“麦穗”为核心设计元素，打造“麦穗映农情”乡村便民服务中心。聚焦村民日常办事、文化交流、技能学习需求，主题鲜明，个性突出。需以“麦穗”为设计纽带，融合乡村农耕文化特色，打造集政务服务、技能培训、文化活动、休闲交流于一体的综合性空间，提升乡村生活便利度与幸福感。空间概况请参照附件中的平面图及基本空间模型文件，北面为主入口，层高 6.0 米，外门高 2.4 米。



建筑框架图



基本空间模型示意图

五、模块一：专业基础及手绘构思设计方案（竞赛时长：1 小时）

（一）模块 1-1：手绘室内平面布局草图一张

根据提供的建筑框架图，结合主题设计平面布局草图，空间设计围绕“麦穗映农情”乡村便民服务中心进行设计规划。平面布局设计中，空调及消防系统等

封闭式空间不在此次设计范围内，卫生间空间适当预留 25 m²-35 m² 可以不做设计。

在 A3 绘图纸一上绘制平面布局草图，比例自定，在不改变外墙结构的基础上进行布局与设计。平面布局草图绘制与表现手法不限，但在图中应能明确体现功能布局与流线设计，能进行较为明确的文字与设计尺寸标注，图中可以适当上色以增加材料及画面表现效果。

（二）模块 1-2：手绘体现主题的装饰贴图一张，并附构思创意过程草图

在 A3 绘图纸二上，根据赛题绘制体现主题的装饰贴图一张，并附构思创意过程草图，将提炼的元素应用于该空间的任意界面和陈设品设计中。规格、尺寸、材料自定，工具及表现手法不限。

（三）模块 1-3：手绘主题装饰元素草图一张，并编写 100 字以上设计说明

在 A3 绘图纸三上，根据赛题所要求的主题设计绘制装饰元素草图以及装饰元素的推导创意过程，不限画面形式与表现方式、图形数量，可将构思过程、图形演化、造型推演等综合表现在一起，并可适当添加文字说明，大小尺寸自定。图形轮廓线采用针管绘图笔，其他工具、色彩及表现手法自定。

编写一段不少于 100 字的设计说明，设计说明应归纳概括并准确表达设计过程及创新亮点等，采用黑色针管绘图笔，要求书写工整清晰，在页面中的位置及大小自定。

（四）模块 1-4：手绘体现主题元素的彩色界面草图一张，附创意推导过程

在 A3 绘图纸四上，根据平面图及初步设计方案，选择某一最能反映设计构思及设计元素的界面（可选取界面局部），绘制水平投影图，比例自定。界面设计中应体现主题设计元素的运用，并附创意推导过程。图形轮廓线及标注采用针管绘图笔，其他工具及表现手法自定，可以适当上色以增加材料及画面的表现效果。

六、模块二：效果图、施工图绘制（竞赛时长：2 小时）

（一）模块 2-1：CAD 绘制平面图、顶面图各一张

使用 CAD 软件对模块一中所设计的平面布局草图进行深化设计，最终形成完整、规范的平面图、顶面图各一张。

要求：符合制图标准、设计合理、标注得当、索引准确、图面整洁。顶面图

空调及消防系统不在此次设计范围内。

模块 2-1 绘制平面图、顶面图 A3 横向图各一张。

（二）模块 2-2：CAD 绘制构造节点图三个

使用：CAD 软件绘制构造节点图 3 个。

要求构造表达准确，尺寸标注及注释符合规范，表达完整。

（三）模块 2-3：编写主材清单（10 个品种以上，含规格）

根据方案所用主要材料，编写出不少于 10 个品种的材料清单。

要求：制作材料表，包含序号、材料编号、材料名称、材料规格、防火等级、特征描述、使用部位、备注等项内容。

模块 2-2 构造节点图、模块 2-3 主材清单图共用 A3 横向图一张。

（四）模块 2-4：根据设计方案完成重点角度室内效果图一张

根据前期所有任务设计的方案制作重点角度效果图一张（角度自定）。

要求：能准确体现大赛各任务要求与设计效果预期，较好地诠释设计意图，与所绘制的平面图、顶面图等图纸设计一致，并能运用“模块一”所设计的装饰贴图和装饰元素，最终输出位图文件。

整体方案紧扣设计主题、模型创建完整、准确、精细，并与整体设计方案相对应。使用软件将其设计元素。表现在效果图中，其中包含微景观的布局效果，借助提供的贴图素材准确表现材质效果，合理设置照明及灯光，最终渲染效果图光线合理、视角得当、曝光合适、清晰美观。

在三维软件中使用建模工具准确制作出“麦穗映农情”乡村便民服务中心的室内构件、装饰、家具等模型（提供三维建模软件基本空间模型，不含灯光材质，如使用其他三维软件需自行转换格式）。

选择合适的角度设定摄像机，自行构图并选择渲染插件进行效果图渲染，渲染尺寸应不小于 1024*768 像素，画面要求完整清晰且无遮挡，避免曝光不足或曝光过度。

模块 2-4 效果图插入 A3 横向图页面中。

该模块在绘制中，可以通过若干角度的效果图以及设计分析图等图纸加以丰富表现方案设计意图，用于模块 3-2 的展板当中。

七、模块三：竞赛总结与展示（竞赛时长：1 小时）

（一）模块 3-1：编写 600 字以上设计总说明

根据赛题要求，编写设计依据、主题表现、设计构思、创新亮点。要求逻辑清晰、语言表达平实简洁，通俗易懂。设计说明要体现在展板当中。

（二）模块 3-2：将前期成果全部汇总于统一的展板中

将全部绘制成果设计并布置于标准格式的展板中。展板设计内容准确，能够完整表达方案设计意图，效果图排版位置明显，其他图纸排版合理清晰。展板形式与设计内容相统一，能够体现设计内容特点。展板充分体现方案作品的实用性、创新性、文化性、美感性、合理性。展板保存到指定的盘符及对应的文件夹下。

八、模块四：成果展示环节（竞赛时长：10-15 分钟）

参赛选手依据最终完成的竞赛作品，现场讲解作品立意构思、设计要点、主要技能点等情况，时间 10-15 分钟。

九、附件

- 1.CAD 建筑框架图
- 2.基本平面家具图库
- 3.基本贴图
- 4.基本空间模型
- 5.景观模型素材

2026 年河北省职业院校技能大赛

环境艺术设计赛项样题五

(高职组)

一、竞赛须知

1.竞赛总时长 4 小时+10-15 分钟，分四个模块分别进行，参赛选手需完成全部任务；

2.模块二、三部分，选手须严格按照任务规定的路径及名称等要求保存文件，并在比赛过程中及时保存备份文件；

3.选手进行模块二操作时，承办方将选手的模块一作品扫描或拍照后，存至选手电脑，所占用的时间不补时；

二、竞赛任务及分值

模块		主要内容	比赛时长	分值	比值
模块一	专业基础及手绘构思设计方案	1-1. 手绘室内平面布局草图一张； 1-2. 手绘体现主题的装饰贴图一张附构思创意过程草图； 1-3. 手绘主题装饰元素草图一张 并编写 100 字以上设计说明； 1-4. 手绘体现主题元素的彩色界面草图一张附创意推导过程。	1小时	100	25%
模块二	效果图、施工图绘制	2-1. CAD 绘制平面图、顶面图各一张； 2-2. CAD 绘制构造节点图三个； 2-3. 编写主材清单(10 个品种以上，含规格)； 2-4. 根据设计方案完成重点角度室内效果图一张。	2小时	100	40%
模块三	竞赛总结与展示	3-1. 编写 600 字以上设计总说明（包括设计依据、主题表现、设计构思、创新亮点等）； 3-2. 将前期任务全部汇总于统一的展板中。	1小时	100	15%
模块四	现场展示	参赛选手依据最终完成的竞赛作品，现场讲解作品立意构思、设计要点、主要技能点等情况，时间10-15分钟。	10-15分钟	100	20%
时 间：总时长 4 小时+10-15 分钟 分数计算：总分=模块一竞赛得分×25%+模块二竞赛得分×40%+模块三竞赛得分 ×15%+模块四竞赛得分 ×20%					

三、任务上交及存盘要求

模块一部分：模块 1-1、1-2、1-3、1-4，A3 绘图纸各一张。

模块二、三部分任务文件存放在大赛指定的盘符及对应的文件夹中，其他位置文件无效。具体要求如下：

1.在指定的电脑盘符里创建一个文件夹，命名为：工位号_环境艺术设计。

2.在“工位号_环境艺术设计”文件夹里保存最终需提交的作品，使用 PDF 编辑软件进行虚拟打印，依次按平面图、顶面图、构造节点图、主材清单、效果图各自独立排序，并合并输出为一个 PDF 格式文件，以“工位号.pdf”命名。独立文件大小：A3 尺寸；方向：横向。

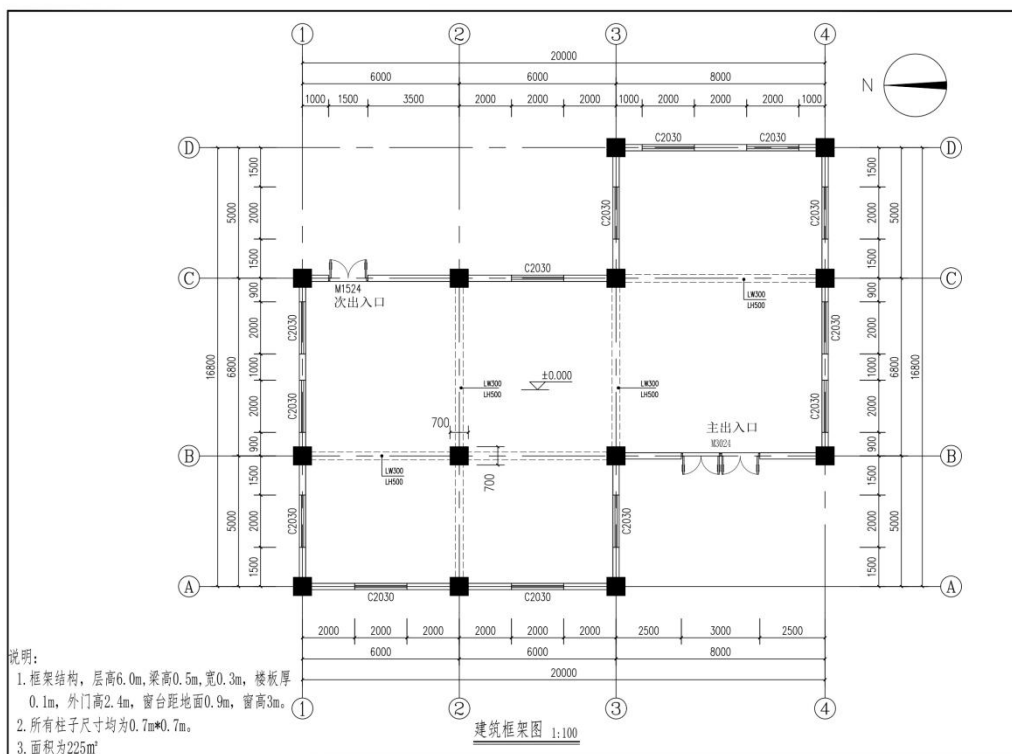
3.将模块一、二、三成果设计布置于统一提供的 jpg 格式的展板中，以“工位号_展板.jpg”命名，最终根据提交的 jpg 展板文件进行评分；其他格式及位置提交的文件无效。参赛选手应保存源文件的备份以供合并文件之用。

4.将模块四需要展示的内容以“工位号_展示”命名，展示形式不限。

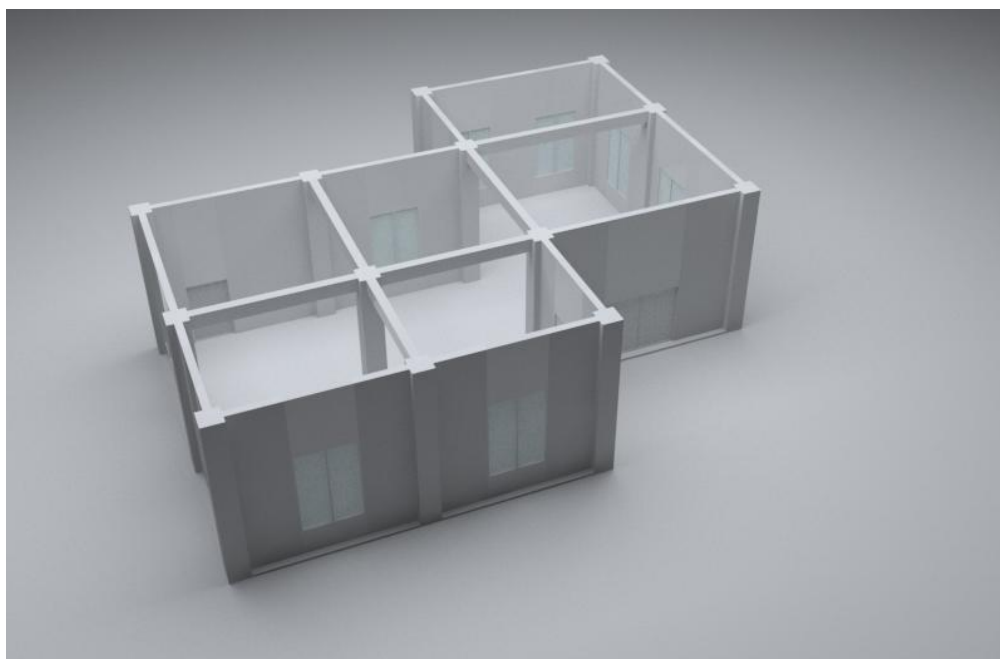
五、任务说明

设计内容：“松间煮雪·砚边品茗” 茶空间设计

设计背景：坐落于某城市文化创意园区内，茶空间以“松间煮雪·砚边品茗”为核心主题，深度融合传统文人雅趣与茶文化精髓，主题鲜明且兼具书卷气与隐逸感，为文化爱好者、文人雅士提供以茶会友、切磋艺事的静谧空间。空间包含砚边雅座区、书画交流区、茶具品鉴区、煮茶体验区、古籍阅览角等功能分区，通过笔墨纸砚、琴棋书画等元素与茶饮场景的融合，彰显中式文人生活美学。空间概况请参照附件中的平面图及基本空间模型文件，北面为主入口，层高 5.6 米，外门高 2.3 米。



建筑框架图



基本空间模型示意图

五、模块一：专业基础及手绘构思设计方案（竞赛时长：1 小时）

（一）模块 1-1：手绘室内平面布局草图一张

根据提供的建筑框架图，结合主题设计平面布局草图，空间设计围绕“松间

煮雪·砚边品茗”茶空间进行设计规划。平面布局设计中，空调及消防系统等封闭式空间不在此次设计范围内，卫生间空间适当预留 25 m²-35 m²可以不做设计。

在 A3 绘图纸一上绘制平面布局草图，比例自定，在不改变外墙结构的基础上进行布局与设计。平面布局草图绘制与表现手法不限，但在图中应能明确体现功能布局与流线设计，能进行较为明确的文字与设计尺寸标注，图中可以适当上色以增加材料及画面表现效果。

（二）模块 1-2：手绘体现主题的装饰贴图一张，并附构思创意过程草图

在 A3 绘图纸二上，根据赛题绘制体现主题的装饰贴图一张，并附构思创意过程草图，将提炼的元素应用于该空间的任意界面和陈设品设计中。规格、尺寸、材料自定，工具及表现手法不限。

（三）模块 1-3：手绘主题装饰元素草图一张，并编写 100 字以上设计说明

在 A3 绘图纸三上，根据赛题所要求的主题设计绘制装饰元素草图以及装饰元素的推导创意过程，不限画面形式与表现方式、图形数量，可将构思过程、图形演化、造型推演等综合表现在一起，并可适当添加文字说明，大小尺寸自定。图形轮廓线采用针管绘图笔，其他工具、色彩及表现手法自定。

编写一段不少于 100 字的设计说明，设计说明应归纳概括并准确表达设计过程及创新亮点等，采用黑色针管绘图笔，要求书写工整清晰，在页面中的位置及大小自定。

（四）模块 1-4：手绘体现主题元素的彩色界面草图一张，附创意推导过程

在 A3 绘图纸四上，根据平面图及初步设计方案，选择某一最能反映设计构思及设计元素的界面（可选取界面局部），绘制水平投影图，比例自定。界面设计中应体现主题设计元素的运用，并附创意推导过程。图形轮廓线及标注采用针管绘图笔，其他工具及表现手法自定，可以适当上色以增加材料及画面的表现效果。

六、模块二：效果图、施工图绘制（竞赛时长：2 小时）

（一）模块 2-1：CAD 绘制平面图、顶面图各一张

使用 CAD 软件对模块一中所设计的平面布局草图进行深化设计，最终形成完整、规范的平面图、顶面图各一张。

要求：符合制图标准、设计合理、标注得当、索引准确、图面整洁。顶面图

空调及消防系统不在此次设计范围内。

模块 2-1 绘制平面图、顶面图 A3 横向图各一张。

（二）模块 2-2：CAD 绘制构造节点图三个

使用：CAD 软件绘制构造节点图 3 个。

要求构造表达准确，尺寸标注及注释符合规范，表达完整。

（三）模块 2-3：编写主材清单（10 个品种以上，含规格）

根据方案所用主要材料，编写出不少于 10 个品种的材料清单。

要求：制作材料表，包含序号、材料编号、材料名称、材料规格、防火等级、特征描述、使用部位、备注等项内容。

模块 2-2 构造节点图、模块 2-3 主材清单图共用 A3 横向图一张。

（四）模块 2-4：根据设计方案完成重点角度室内效果图一张

根据前期所有任务设计的方案制作重点角度效果图一张（角度自定）。

要求：能准确体现大赛各任务要求与设计效果预期，较好地诠释设计意图，与所绘制的平面图、顶面图等图纸设计一致，并能运用“模块一”所设计的装饰贴图和装饰元素，最终输出位图文件。

整体方案紧扣设计主题、模型创建完整、准确、精细，并与整体设计方案相对应。使用软件将其设计元素。表现在效果图中，其中包含微景观的布局效果，借助提供的贴图素材准确表现材质效果，合理设置照明及灯光，最终渲染效果图光线合理、视角得当、曝光合适、清晰美观。

在三维软件中使用建模工具准确制作出“松间煮雪·砚边品茗”茶空间的室内构件、装饰、家具等模型（提供三维建模软件基本空间模型，不含灯光材质，如使用其他三维软件需自行转换格式）。

选择合适的角度设定摄像机，自行构图并选择渲染插件进行效果图渲染，渲染尺寸应不小于 1024*768 像素，画面要求完整清晰且无遮挡，避免曝光不足或曝光过度。

模块 2-4 效果图插入 A3 横向图页面中。

该模块在绘制中，可以通过若干角度的效果图以及设计分析图等图纸加以丰富表现方案设计意图，用于模块 3-2 的展板当中。

七、模块三：竞赛总结与展示（竞赛时长：1 小时）

（一）模块 3-1：编写 600 字以上设计总说明

根据赛题要求，编写设计依据、主题表现、设计构思、创新亮点。要求逻辑清晰、语言表达平实简洁，通俗易懂。设计说明要体现在展板当中。

（二）模块 3-2：将前期成果全部汇总于统一的展板中

将全部绘制成果设计并布置于标准格式的展板中。展板设计内容准确，能够完整表达方案设计意图，效果图排版位置明显，其他图纸排版合理清晰。展板形式与设计内容相统一，能够体现设计内容特点。展板充分体现方案作品的实用性、创新性、文化性、美感性、合理性。展板保存到指定的盘符及对应的文件夹下。

八、模块四：成果展示环节（竞赛时长：10-15 分钟）

参赛选手依据最终完成的竞赛作品，现场讲解作品立意构思、设计要点、主要技能点等情况，时间 10-15 分钟。

九、附件

- 1.CAD 建筑框架图
- 2.基本平面家具图库
- 3.基本贴图
- 4.基本空间模型
- 5.景观模型素材